

2012년 학부모 학교참여 길라잡이



교육과학기술부



전국학부모지원센터
National Center for All Parent



Contents

I 학부모 학교참여 정책

1. 학부모 학교참여의 의의와 필요성 • 6
2. 학부모 정책 쉽게 알기 • 10

II 개인적 차원의 학교참여

1. 개인적 차원의 학교참여란 • 14
2. 학교 교육활동 참여 • 15
 - 1) 수업공개 • 16
 - 2) 학부모 상담주간 참여 • 17
 - 3) 내 자녀 바로알기(NEIS 학부모서비스) • 17
 - 4) 교원능력개발평가 학부모만족도 조사 참여 • 19
3. 학교와의 소통 • 20
 - 1) 학교 홈페이지 • 21
 - 2) 가정통신문 / SMS 등 • 21
 - 3) 학교정보공시사이트 (학교알리미) 서비스 이용 • 22
 - 4) 담임선생님과의 면담 • 23
4. 가정에서의 자녀 학습지도 • 23

III 학부모회를 통한 학교참여

1. 학부모회를 통한 학교참여란 • 28
2. 학부모회 조직 및 운영 • 29
 - 1) 학부모회 구성 및 규약 • 29





- 2) 학부모회 조직 • 31
- 3) 학부모회 운영 • 34
- 4) 학부모회 회계 • 35
- 3. 학부모회를 통한 학교참여의 유형과 사례 • 37
 - 1) 학교교육 참여 • 37
 - 2) 학부모 연수 • 49
 - 3) 동아리/교육(재능)기부 활동 • 57

IV 학교운영위원회를 통한 학교참여

- 1. 학교운영위원회를 통한 학교참여란 • 68
- 2. 학교운영위원회 조직 • 68
- 3. 학교운영위원회 운영 • 73
- 4. 사이버 학교운영위원회 • 74
- 5. 학교운영위원회 우수 운영사례 • 77

부 록

- 1. 학부모 학교참여 지원사업 • 80
 - 학부모 학교참여 지원사업 안내 및 운영방법 • 80
 - 학부모 학교참여 지원사업 FAQ • 95
- 2. 학부모회 규약 예시안 • 98
- 3. 학부모지원센터 소개 • 102
- 4. 학부모 관련 기관 소개 • 104





학부모 학교참여 정책





1. 학부모 학교참여의 의의와 필요성

우리나라는 지난 반세기 동안 세계가 놀랄만한 급속도의 경제발전을 이루었습니다. 세계은행 등은 이러한 우리나라 경제발전의 핵심 요인을 잘 교육받고 훈련된 인적자원과 지식의 축적이라고 분석하였습니다. 이는 바로 학부모들의 자녀 교육에 대한 열정이 우리나라 경제발전의 원동력임을 시사하는 것입니다.

2000년대 이후 급격한 사회적 변화로 인해 우리의 가정환경에도 많은 변화를 겪고 있습니다. 맞벌이 가정의 증가로 학교가 끝나 집에 가도 아이를 따뜻하게 맞아주고 돌보아 줄 부모님이 없는 가정이 많이 증가하고 있습니다. 부모님의 퇴근 시간까지 학교 방과후 프로그램이나 학원 또는 인터넷을 하면서 아이들은 시간을 보내야 합니다.

그 뿐 아니라 한 부모 가정, 조손 가정, 다문화 가정 등 다양한 형태의 가족들이 증가하면서 아이들의 건강한 발달을 위해 필요한 환경적 지원이 제한되고 있습니다. 자녀에게 관심을 가지고 싶지만 직업상 시간을 내서 자녀를 제대로 돌보아 주기 어렵고, 생활마저 어려운 할머니 할아버지들이 손자녀의 교육에 관심 갖고 지도하기에는 한계가 있을 수 밖에 없습니다. 특히 다문화 가정 학부모들은 낮은 환경에서 자녀 교육의 어려움을 겪고 있지만 이들을 위한 지원은 제한적으로만 이루어지고 있습니다.

자녀 교육에 가장 중요한 변인은 부모의 자녀에 대한 관심과 기대입니다. 많은 연구 결과 학생들의 학업성취를 가장 잘 예측할 수 있는 변인은 가정의 수입이나 지위가 아니라, 학습을 격려하는 가정 분위기, 자녀의 학업성취와 미래의 진로에 대한 적절한 기대와 신뢰입니다. 이를 위해 부모님의 자녀교육에 대한 관심과 지



원, 선생님과 지속적인 소통과 정보교환이 무엇보다 중요합니다. 부모님이나 선생님과 정서적으로 안정된 애착을 형성한 학생들은 문제행동을 할 가능성이 높지 않습니다. 특히 부모가 자녀에 대한 관심과 기대를 가지고 자녀의 학교에 참여할 때 학생들의 성취는 높아질 수 있습니다.

Henderson & Berla(1994)의 연구 결과 학부모의 학교 교육에 대한 참여는 학생들의 긍정적 태도, 성적 향상, 출석과 과제 완성을 높이는 것으로 나타났습니다. 물론 학부모의 참여는 선생님들에게도 긍정적 영향을 줍니다. 학부모의 참여는 학교에 대한 이해를 높여 학교와 선생님을 긍정적으로 평가하게 되어 학생과 학부모, 학교 상호간에 긍정적 영향을 주는 것으로 나타났습니다. 언제라도 자녀의 교육을 위해 학교에 갈 수 있는 학부모 뿐 만 아니라 맞벌이 부모, 소외된 가정의 부모 등 가능한 많은 학부모가 함께 학생들의 교육을 위해 동참하고 파트너가 될 수 있는 다양한 방법들을 모색해야 할 필요가 있습니다.

우리나라 법에도 학부모의 학교참여는 헌법정신에 근거하여 보장되어 있습니다. 교육기본법 제5조에서는 학부모가 교직원, 학생, 지역주민과 함께 학교운영에 참여할 수 있도록 규정하고 있습니다. 또한, 동법 제13조에서 학부모는 자녀가 바른 인성을 가지고 건강하게 성장하도록 교육할 권리와 책임을 가지고 있으며, 자녀의 교육에 관하여 학교에 의견을 제시할 수 있고 학교는 그 의견을 존중하여야 한다고 규정하고 있습니다.

학부모의 교육참여는 크게 세 가지로 나눌 수 있습니다. 첫 번째는 자녀를 건강하고 안전하게 양육하고 자녀의 학습활동을 지원해 주는 것입니다. 학교의 준비물을 챙겨주고 자녀의 학습과제를 같이 하면서 자녀와 대화하고 자녀의 건전한 성장을 지원하는 것입니다. 이는 가장 기본적인 부모의 의무이자 책임이며 이와 같은 부모와 자녀의 상호작용이 자녀의 건강한 성장의 가장 중요한 요인입니다. 특히 사춘기 자녀와의 진솔한 대화는 아이들의 자신에 대한 믿음과 신뢰, 자율성 등을 키우는데 매우 중요합니다.

두 번째는 자녀가 다니는 학교와의 소통과 프로그램에 대한 참여 활동입니다.



학교와의 의사소통을 통해 아이의 건강한 성장과 발달을 지원할 수 있습니다. 학교 행정체계나 프로그램에 대해 잘 이해하게 되고 선생님과 대화를 통해 자녀에 대한 정보를 얻을 수 있게 됩니다. 부모들 중에는 학교가 긍정적 기억으로 남아 있는 부모들도 있지만 학교에 대해 부정적 기억을 가진 부모들도 있습니다. 학교에 대해 부정적 인식을 가지고 있는 부모들의 경우 학교에 가는 것에 대한 거부감이 있을 수 있지만 학교와의 상호작용이 많아질수록 학교에 대한 부정적 인식을 극복할 수 있습니다. 또한 자녀가 다른 친구들과 생활하는 것을 객관적으로 볼 수 있는 기회를 얻을 수 있어 자녀에 대한 이해를 높일 수 있습니다.

자녀 또한 부모의 학교참여 활동을 보면서 자부심을 가지게 되고 학습에 대한 동기를 높이는 기능을 하기도 합니다. 최근에는 학부모들이 지닌 전문성을 적극 활용하여 방과후 학습 지도, 진로·진학 지도 등 학부모의 재능을 기부하는 사례가 많아지고 있습니다.

마지막으로 학교 정책이나 의사결정에 참여하는 것입니다. 학부모회 및 학교운영위원회에 학부모 위원으로 활동하는 것이 대표적인 예입니다. 선생님들을 도와주고 상담하거나 봉사활동에 참여하는 것과 함께 학부모가 주도적으로 학교의 문제를 논의 하고 결정하며 정책을 개발하는데 참여하는 것입니다. 이와 같은 활동을 통해 적극적으로 학부모들의 의견을 학교정책에 반영하므로 학부모가 자녀들의 교육경험을 변화시키는데 중요한 영향을 미칠 수 있습니다. 이와 같은 학부모의 학교교육을 위한 관심과 참여는 학생들의 학업 성과뿐만 아니라 사회성, 자존감 향상 등 긍정적인 영향을 줄 수 있습니다.

그동안 학부모의 학교참여에 대해 곱지 않은 시각이 있었던 것도 사실입니다. 학부모들의 교육참여는 바람직한 것이고 활성화되어야 하지만 좀 더 건전한 방식으로 이루어져야 합니다. 한 때 학부모의 학교참여를 치맛바람이라고 하면서 학부모의 출입을 곱지 않게 보던 때도 있었습니다. 그러나 이제 학부모들의 협력과 소통을 통해 내 아이 뿐만 아니라 우리 아이들의 교육경험을 바람직한 방향으로 변화시키기 위해 노력해야 할 때입니다. 특히 소외된 가정의 아이들을 위해



우리아이를 함께 키우기 위한 다양한 노력들이 함께 이루어져야 합니다. 학부모의 학교참여는 바로 우리 아이들의 건강한 성장과 발전을 위한 것이며 학부모의 참여를 지원할 수 있는 정책들이 지속적으로 추진되어야 합니다.

이제 우리 학부모들도 학교참여를 통해 학교교육의 질을 개선하고 학부모가 만족하는 학교교육 실현을 위해 주체적으로 나서야 할 때입니다. 여러분의 학교참여, 교육참여가 우리 아이들을 바꾸고 우리의 미래를 바꿀 수 있습니다.

■ 학부모 학교참여 십계명 ■

- ✎ 학부모 학교참여는 자녀에 대한 관심에서 시작됩니다.
- ✎ ‘내 아이’만을 위한 이기심이 아니라,
‘우리 아이’들을 함께 잘 키우기 위한 마음으로 참여합니다.
- ✎ 학교와 선생님을 존중하고, 협력하는 태도로 참여합니다.
- ✎ 학부모의 권리와 함께 책임에 대해서도 함께 생각합니다.
- ✎ 학교와 학부모회에 주인의식을 가지고 참여합니다.
- ✎ 학교와 적극적으로 소통합니다.
- ✎ 가정에서의 학부모 역할을 충실히 수행합니다.
- ✎ 학교생활에 대해 평소에 자녀와 많은 대화를 나눕니다.
- ✎ 되도록 많은 학부모들이 참여할 수 있는 방법을 고려합니다.
- ✎ 학부모 교육 등에 지속적으로 참석하여 늘 배우는 자세로 참여합니다.

“학부모의 참여가 더욱 좋은 학교를 만듭니다.”





2. 학부모 정책 쉽게 알기

1) 학부모 정책 소개

(1) 추진경과

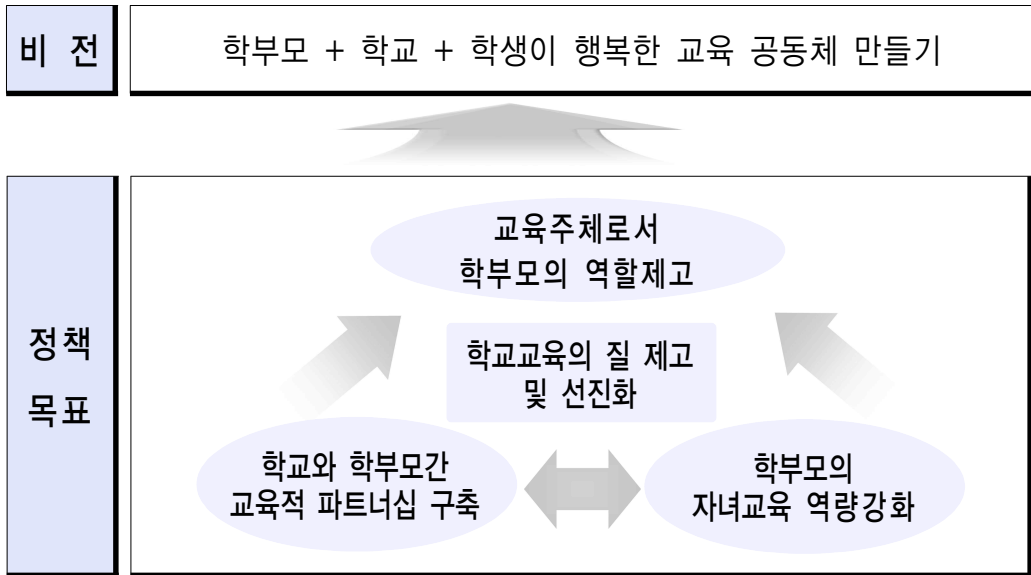
현정부들어 학부모들의 교육적 관심을 긍정적인 학교참여로 유도하기 위하여 정부수립 이후 최초로 학부모정책 전담부서를 신설('09.5)하고 정부 차원의 종합적이고 체계적인 학부모정책 추진하고 있습니다.

2009년 최초로 학부모정책을 정책의제화한 이후 2010년은 학부모정책의 원년이었고, 2011년은 이를 발전시키고 학교현장에서 개별학교의 특성에 적합하고 학부모가 공감할 수 있는 학교참여 프로그램을 발굴하고 확산하는데 집중해왔습니다.

학부모 학교참여 지원사업을 통해 '10년 2,792개, '11년 3,200여개의 학부모회를 지원하였으며, '09년부터 학부모 교육정책 모니터단을 운영하여 학부모의 창의적인 의견을 교육정책에 반영하기 위해 노력하였습니다. 자녀교육 방법 및 교육정책에 대한 다양한 형태의 학부모교육이 실시되어 '11년 175만여명의 학부모가 참여하기도 하였습니다. 또한 학부모의 자녀교육 및 학교참여 활동을 효율적으로 지원하기 위해 전국학부모지원센터 및 시도학부모지원센터를 운영('10.10)하고 있으며, 전국 및 시도센터 홈페이지를 구축('11.3)하여 자녀교육 정보 및 교육정책 정보를 제공하고 자녀교육과 관련된 고충 및 문의사항을 처리하고 있습니다.



(2) 비전 및 정책목표



(3) 중점추진과제

□ 추진방향

① 학부모의 학교 참여 문화 확산

추진과제	추진내용
학부모회 지원	<ul style="list-style-type: none"> • 학교교육 모니터링, 학부모연수, 교육기부 등 학부모 활동 지원 • 학부모회를 대상으로 사업 공모·선정(3,200개, 96억원)
시범학교 운영	<ul style="list-style-type: none"> • 단위학교 차원의 학교 참여 활성화 모델 개발 • 사회적·경제적 여건이 어려운 지역 학교 중심으로 선정(36개교)
문화 확산 지원	<ul style="list-style-type: none"> • 지역 학부모지원센터를 중심으로 상시 컨설팅 체계 마련 • 「학부모 학교 참여 교사지원단」 구성·운영 • 학부모 학교 참여 우수 사례 발굴·확산



② 학교-학부모 파트너십 구축 지원

세부과제	추진내용
학부모 상담 기회 확대	<ul style="list-style-type: none"> • 교사와 학부모간의 소통 강화 • 학기별 1회 이상 개인 또는 그룹 상담 실시 • 학기초에 학부모 상담 주간 운영 계획 사전 공지
학교설명회 개최	<ul style="list-style-type: none"> • 학기당 1회 이상 학교설명회 개최 • 교육과정, 방과후학교 등 학교교육 운영계획 설명 • 학교운영 관련 각종 정보를 홈페이지 등에 공시
학부모회실 설치	<ul style="list-style-type: none"> • 학부모회 활동, 학부모 교육기부 활동이 편리하도록 여유허간을 이용한 학부모 공간 확보
학교운영위원회와 학부모회 연계 강화	<ul style="list-style-type: none"> • 학부모 총회 직접 투표를 통한 학부모위원 선출 비율 확대 • 학교운영위원 사이버 연수 시스템 구축

③ 교육주체로서의 학부모의 역할 강화

세부과제	추진내용
학부모 교육정책 모니터단 운영	<ul style="list-style-type: none"> • 학부모 교육정책 모니터단 상설 운영으로 현장중심의 정책 수립 · 집행 · 평가 · 보완
학부모의 교육(재능)기부 활성화	<ul style="list-style-type: none"> • 교육(재능)기부형 학교참여를 활성화하여 진로 · 생활지도, 창의 체험학습 등에 학부모 참여 확대

④ 학부모연수 내실화

세부과제	추진내용
학부모연수 확대 및 체계화	<ul style="list-style-type: none"> • ‘학부모아카데미’를 통한 학부모 연수 프로그램 운영 • 학교-학부모지원센터-교육청간 역할 체계화 • 교원 및 행정직원 대상 학부모 학교 참여 정책 연수
맞춤형 학부모 연수	<ul style="list-style-type: none"> • 맞벌이 및 소외계층을 위한 학부모연수 편성(야간 및 주말과정) • 직장으로 찾아가는 학부모교실 운영



개인적 차원의 학교참여





1. 개인적 차원의 학교참여란

학부모는 가정이나 직장에서 개인적 차원의 학교 참여를 할 수 있습니다. 학부모가 직장으로 인해 학교에 가지 못하더라도 자녀에 관한 정보를 얻거나 자신의 의견을 제시할 수 있습니다. 자녀 학교의 홈페이지 방문을 통해 학교의 교육목표를 확인하거나 학교 행사, 교장선생님의 교육관을 보면 학교에 대한 이해를 높이고 정보를 얻을 수 있습니다.

NEIS의 ‘내 자녀 바로알기’를 통해 학부모는 자녀의 건강, 학업성취도, 비교과 활동에 관한 자세한 정보의 탐색 등이 가능하여 자녀와 학교에 대한 정확한 정보를 얻을 수 있습니다. 아이가 성적을 보여주지 않거나, 선생님의 평가를 알려주지 않아도 이제 학부모는 언제라도 쉽게 들어가 자녀에 관한 정보를 볼 수 있습니다.

학부모는 학교와 자녀에 관한 정보를 찾고 확인하는 것 외에도 교장선생님의 학교운영과 선생님의 수업에 관한 만족도 조사에 참여할 수 있습니다. 이와 같은 참여는 학부모로서의 권리인 동시에 의무이기도 합니다. 학부모는 선생님들과 직접 함께하는 활동이 적기 때문에 교원능력개발평가는 가능한 공개수업에 참여하고 자녀와 많은 대화를 나눈 다음에 수행 하는 것이 바람직합니다. 이와 같은 학부모의 참여로 선생님의 수업에 대한 피드백이 이루어지면 우리 자녀들이 듣는 수업이 개선될 수 있습니다. 정확한 평가 없이 성공적 개선은 불가능 합니다. 학부모들의 교원에 대한 평가는 우리의 아이의 수업의 질을 높이는데 중요한 기여를 할 수 있습니다.

최근 일부 학교에서는 학급 홈페이지에 알림장과 준비물을 올려주어서 늦게 퇴근하는 학부모들도 어렵지 않게 준비물을 마련할 수 있고 선생님과 상호 소통



이 쉽게 이루어질 수 있도록 하고 있습니다.

또한, 학교운영 전반에 관해 논의하는 학교운영위원회 회의록도 학교 홈페이지에 공개하도록 법령으로 정하고 있으며, 많은 학교들이 학부모회에 관한 내용도 홈페이지에 탑재하고 있습니다. 이제 학부모들은 홈페이지 확인만으로도 우리 아이를 더 잘 알 수 있고 지도할 수 있게 되었습니다.

직장으로 인해 시간을 내기 어렵더라도 잠깐 학급 홈페이지나 학교 홈페이지, NEIS에 들어가 우리 아이들에 관한 정보를 찾아보세요. 이 정보를 통해 아이들과의 대화 거리를 찾고, 우리 자녀들에게 좀 더 바람직한 교육기회를 제공할 수 있으며 우리 아이가 뒤처지지 않도록 지도할 수 있습니다. 전에 일부 학부모들만 알았던 정보를 지금은 직장이나 집에서 언제라도 알 수 있게 되었습니다. 우리 학부모의 약간의 관심과 참여가 우리 아이들을 변화시킬 수 있습니다.



2. 학교 교육활동 참여

학부모 학교참여는 자녀의 교육에 대한 관심에서 시작됩니다. 학부모는 공개수업에 참관하여 수업이 어떻게 이루어지는지, 자녀가 어떻게 수업에 참여하고 있는지 살펴볼 수 있습니다. 또한 학교는 학기별 1회씩(운영회수는 학교에 따라 다름) 1~2주 정도 학부모 상담주간을 정하여 학부모들이 교사와 개별 면담을 진행하고 있습니다. 나이스(NEIS) 학부모 서비스를 통해 온라인으로 자녀의 학교생활 정보를 열람할 수 있고, 교원능력개발평가 학부모 만족도 조사에 참여하여 교사와 학교에 대한 의견을 전달할 수도 있습니다.





〈학교 교육활동 참여 실행 내용〉

항목	실행 내용<예시>
학교 교육활동 참여	<ul style="list-style-type: none"> ○ 학부모 대상 수업공개 참여 ○ 학부모 상담주간 참여 ○ ‘내 자녀 바로알기’ 서비스 이용 ○ 교원능력개발평가 운영 및 만족도 조사 참여

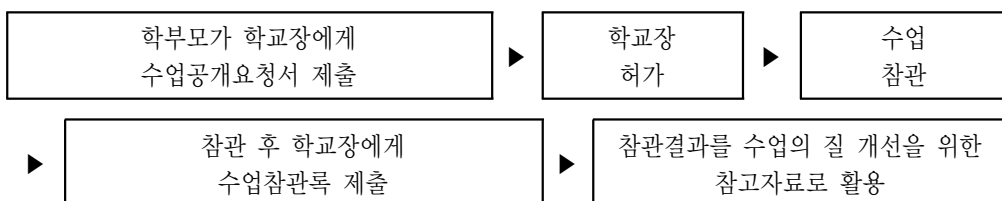
1) 수업공개

현재 모든 학교에서 ‘수업공개 날’, ‘수업공개 주간’ 등의 형태로 연 2회 이상 학부모들에게 수업을 공개하고 있습니다. 이를 위해 학교교육 운영계획에 수업 공개 계획을 포함하도록 하고 있습니다. 수업공개는 교사들의 수업능력 개발 효과와 함께 수요자 중심의 교육을 실현하고자 실시되고 있습니다. 교사는 교실의 문을 열어 학부모들의 의견을 수렴할 수 있는 기회를 제공하게 되고, 학부모는 내 자녀가 학교에서 어떻게 수업을 받고 있는지 살펴볼 수 있는 기회를 가질 수 있습니다.

또한 교원능력개발평가의 학부모만족도조사에 참여하여 선생님들의 전문성 신장에 도움이 되는 객관적이고 타당한 의견을 제시하기 위해서라도 수업공개에 참여하는 일은 매우 중요합니다. 최근에는 교과전담교사 수업공개의 날을 별도로 정하거나, 맞벌이 학부모의 참여를 위해 다양한 방법을 활용하는 등 수업공개 의 폭을 넓히고 많은 학부모들이 참여할 수 있도록 노력하고 있습니다.

학교가 계획을 세워 운영하는 수업공개 외에도, 학부모가 요청하는 경우 수업을 참관할 수 있도록 수업공개 절차가 마련되어 있습니다.

〈수업공개 절차(예시)〉





2) 학부모 상담주간 참여

학생에 대한 교사와 학부모 간의 소통을 강화하고 학부모들이 학교 교육에 대해 더욱 잘 이해할 수 있도록 하기 위해 학부모 상담주간을 마련하고 있습니다. 학부모 상담주간은 일정 기간을 정하여 학부모들이 학교에 방문하기 편한 시간에 담임교사와 약속을 정하여 자녀교육에 대하여 개별 면담 등을 진행하는 것입니다.

많은 학교가 학기별 1회 이상, 1주 이상의 기간을 정하여 학부모 상담주간을 운영하고 있으며 최근에는 일과 시간 외에 맞벌이 부부 등이 참석할 수 있도록 저녁시간, 토요일 등에도 상담할 수 있도록 하는 학교들이 많습니다. 특히, 많은 학교에서 교원능력개발평가 학부모만족도 조사 시기에 진학지도나 학기말 상담을 위한 학부모 상담 주간을 운영하여, 자녀의 학교생활뿐만 아니라 선생님들의 교육활동에 대한 대화의 기회를 가질 뿐만 아니라, 학교 컴퓨터실을 이용하여 학부모만족도조사에 참여할 수 있도록 지원하는 등 교사와의 의사소통 및 교원능력개발평가 참여의 기회로서 적극 활용하고 있습니다. 따라서 학부모 상담주간에 적극 참여하는 것이 필요합니다.

3) 내 자녀 바로알기(NEIS 학부모서비스)

내 자녀 바로알기 NEIS 학부모서비스를 통해 학교를 직접 찾아가지 않아도 자녀의 학교정보(일반정보, 교육과정) 및 학교생활(성적, 출결, 학교생활기록부) 등 자녀의 학교생활을 인터넷 홈페이지(www.neis.go.kr > 학부모서비스 > 해당교육청)를 통해 한 눈에 열람할 수 있습니다. 또한 선생님과 상담, 가정통신문 등 교사와의 상호 의견 교환이 가능하며 학업지도, 건강기록, 인성지도, 진학지도, 진로지도, 특수아지도 등에 대한 정보를 제공받을 수 있습니다.

NEIS 학부모서비스를 정상적으로 이용하기 위해서는 공인인증서가 필요하며, 다음과 같은 절차를 거쳐 서비스를 신청할 수 있습니다.





■ 회원가입 및 서비스 신청절차

- ① 나이스 대국민서비스 홈페이지 접속(www.neis.go.kr)
- ② 학부모서비스 선택
- ③ 해당 시·도교육청 선택
- ④ 회원가입
 - 약관동의 및 실명확인, 회원정보입력, 신원확인(개인정보무단 도용 방지)
- ③ 학부모서비스 신청
 - 신청화면 접속, 신청자 및 자녀정보 입력, [신청] 버튼 클릭
 - ※ 신청 후 해당학교 담당교사의 승인을 거쳐 등록

■ 서비스 로그인 절차

- ① 나이스 대국민서비스 홈페이지 접속(www.neis.go.kr)
- ② 로그인
 - 회원가입자(2011.3.1. 이후) : 로그인(ID/PW 활용) ▶ 로그인 창에 아이디 및 비밀번호 입력
 - 비회원가입자(2011.3.1. 이전) : 로그인 ▶ 로그인 화면 오른쪽 학부모서비스 클릭 후, 공인인증서 로그인
- ③ 학부모서비스 이용
 - 자녀의 학적정보, 성적정보 등 학교생활정보 조회
 - 학교정보, 가정통신문, 급식식단표 등 조회
 - 선생님과의 상담서비스 이용
 - ※ 공인인증서 접속, 학부모서비스 신청 및 학교 승인 후 자녀 정보 열람 가능

〈나이스 학부모 서비스 '내 자녀 바로알기' 홈페이지〉



〈나이스 제공 학부모 서비스 종류〉

구분	서비스 종류
학교정보	학교기본정보, 과목 및 담당교사, 반별시간표, 주간학습(초등), 월간학사일정, 연간학사일정, 월간식단, 주간식단, 가정통신문
학생정보	학교생활기록부, 교외학습자료, 교내학습자료, 개인별 맞춤학습(중,고), 월출결통계, 출결사항, 특별활동 조회, 치료교육활동조회(특), 고사별 정·오답표(중,고), 성적통지표(중,고,특), 표준점수분석표(중,고,특), 성적변화표(중,고,특), 학업성취도(초,중,고), 성적(초,특), 진로/상담자료, 심리검사결과, 건강기록부
학부모 상담관리	상담공지사항, 선생님과의 상담, 상담 내역 조회
자녀교육 활용정보	학업지도, 인성지도, 진학지도, 진로지도, 특수아지도

4) 교원능력개발평가 학부모만족도 조사 참여

교원능력개발평가는 교사의 지속적인 능력개발을 지원하고 이를 통해 교원의 전문성 신장을 통한 공교육 신뢰 제고를 위해 시행하는 제도입니다. 모든 학부모는 학부모만족도 조사에 참여하여 교장·교감의 학교경영과 교사의 교육활동(학습지도 및 생활지도)에 대한 의견을 전달할 수 있습니다.

2011년 교원능력개발평가 학부모만족도 조사는 NEIS에 구축된 온라인평가시스템을 통해 실시됨으로써, 학부모의 개인정보 및 평가결과 노출에 대한 걱정을 해소하고 보안성과 익명성을 강화하였습니다.

학부모들은 교장, 교감, 담임교사에 대한 만족도 조사는 필수적으로 참여해야 하며, 교과를 담당하는 선생님, 비교과(보건, 특수, 영양, 사서, 상담교사) 선생님의 만족도 조사는 선택하여 응답하게 됩니다. 구체적인 실시 시기와 참여 방법은 학교에서 안내하며, 나이스 대국민 서비스(<http://www.neis.go.kr>)에서 공인인증서나 ID/PW 방식으로 교원능력개발평가 학부모 만족도 조사에 응답할





수 있도록 하고 있으므로, 학부모들은 학교의 안내에 따라 적극적으로 학부모 만족도 조사에 참여하는 것이 필요합니다.



[TIP | 평가대상별 학부모 만족도조사 응답 시 주안점¹⁾]

■ 교장 · 교감의 학교경영에 대하여

- 학교경영에 관한 적극적인 학부모 의견 수렴 여부
- 학생교육활동에 대한 관심과 지원 여부
- 학교시설 관리 및 교육환경 개선 노력 여부

■ 교사의 학습지도에 대하여

- 학습 결과면에서의 성과 여부
- 학습 방법에서 효과적인 학습 처방 여부
- 평가의 공정성 유지 및 평가결과의 적절한 환류 여부

■ 교사의 생활지도에 대하여

- 자녀의 특기 및 적성에 대한 파악과 적절한 지도 여부
- 자녀에 대한 관심과 지도 여부



3. 학교와의 소통

학부모들이 학교운영에 대한 정보를 점검하고, 학교와 지속적인 의사소통을 유지하는 것도 중요한 학교참여 방법 중의 하나입니다. 최근에는 거의 모든 학교에

1) 2011년 교원능력개발평가 매뉴얼 예시안 수정 발췌, 교과부





서 홈페이지를 운영하며, 홈페이지를 통해 학교의 현황, 행사, 공지, 학부모 소식 등을 지속적으로 공개하고 있습니다. 학부모에게 직접 전달할 필요가 있는 정보는 가정통신문이나 SMS를 통해 안내하고 있으므로, 관심을 갖고 확인할 필요가 있습니다.

또한 학교정보공시사이트(학교알리미) 서비스를 통해 우리 자녀가 속한 학교 뿐 아니라 전국 학교의 주요 정보들을 객관적으로 검색해 볼 수 있습니다.

1) 학교 홈페이지

최근에는 거의 모든 학교가 홈페이지를 운영하고 있으며, 학교 전반에 대한 정보 및 학교 운영 관련 사항, 학교 교육 정보, 학부모 정보 등을 제공하고 있으며, 학부모 게시판 등을 통해 학부모의 의견을 수렴하거나 학부모 상담을 수행하기도 합니다.

대부분의 학교가 학부모 통신문을 홈페이지에 수록하고 있습니다. 가정통신문의 경우 학생을 통해 제대로 전달되지 않는 경우가 많으므로, 학부모들은 정기적으로 학교의 홈페이지를 확인하는 것이 좋습니다.

2) 가정통신문 / SMS 등

가정통신문은 학교와 소통하는 가장 일반적인 방법이라 할 수 있습니다. 최근에는 SMS를 통해 학부모에게 다양한 소식을 전하는 경우가 많아지고 있습니다. 또한 인터넷에 학급 단위의 카페를 개설하여 교사와 학부모가 활발하게 소통하는 사례도 있습니다. 이는 알림장 작성에 어려움을 겪는 초등학교 저학년 학생들이나, 가정통신문을 잘 전달하지 않는 고등학생 등의 경우 더욱 효과적인 방법입니다.





3) 학교정보공시사이트(학교알리미) 서비스 이용

자녀의 학교에 대한 다양한 정보를 얻기 위해서는 학교에 대한 정보를 공시하는 ‘학교알리미’ 홈페이지(www.schoolinfo.go.kr)를 방문하면 됩니다. 학교정보공시제도는 국민의 알권리를 보장하고 학교교육실태를 파악하여 학교교육의 질을 높이기 위해 학교 전반에 대한 주요 정보를 공개하는 제도입니다.

모든 초·중등학교는 매년 1회 이상 교육과학기술부가 정한 기준에 따라 학생·교원현황, 시설·위생 등의 교육여건, 재정상황, 급식상황, 학업성취 등의 개별 학교 정보를 공개하게 됩니다.

〈학교알리미 홈페이지〉



4) 담임선생님과 면담

자녀의 교육 및 생활과 관련하여 궁금한 점이나 어려움이 있다면 학교에서 자녀를 가장 잘 알고 있는 담임선생님과 협력하는 것이 매우 중요합니다.

[TIP | 담임선생님과의 면담시 주의할 점]



- ☞ 사전에 정중하게 연락하여 상담을 위한 시간과 장소(교내)를 정합니다.
- ☞ 약속을 위하여 또는 상담을 위하여 전화를 할 경우 자녀의 시간표와 학사일정을 참조하여 수업 시간 외의 시간에 전화를 합니다.
- ☞ 자녀가 갑자기 몸이 아프거나, 다른 문제가 있을 때에는 바로 담임선생님께 알려드리도록 합니다.
- ☞ 면담을 연기하거나 취소해야 할 경우에도 반드시 미리 연락을 취하여 조정하도록 합니다.



4. 가정에서의 자녀 학습지도

학부모들이 가정에서 자녀들의 학습을 지도하고 지원하는 것은 학부모들의 당연한 책임임과 동시에 간접적으로 학교에 참여하는 방법이기도 합니다. 이러한 활동은 자녀의 학교생활에 큰 도움이 될 것입니다.

〈가정에서의 자녀 학습지도〉

항목	실행 내용<예시>
가정에서의 자녀 학습지도	<ul style="list-style-type: none"> ○ 학교 숙제 지도 및 점검 ○ 체험활동 ○ 자기주도 학습 환경 조성 ○ 독서지도





○ 창의적 체험활동이란

창의적 체험활동은 창의성과 인성교육을 강화하는 다양한 체험활동을 통해 개성과 창의성을 신장하고, 공동체 의식을 가지고 나눔과 배려를 실천하는 학생 양성을 목적으로 하고 있습니다. 창의적 체험활동은 ‘자율활동’, ‘동아리활동’, ‘봉사활동’, ‘진로활동’의 4개 영역으로 구성됩니다.

○ 창의적 체험활동 종합지원시스템(에듀팟)²⁾은

학교교육과정과 학교계획에 의해 학생이 학교 안팎에서 다양한 교과 외의 활동에 참여한 내용을 스스로 기록하고 관리하여 자신만의 포트폴리오를 만들어 나가는 공간이며, 학생 스스로 작성한 뒤 선생님이 승인을 합니다.

○ 창의적 체험활동 종합지원시스템(에듀팟) 주요 메뉴

■ 자기소개서

- 중학교 : 좌우명, 가족소개, 장점, 존경하는 사람, 장래희망, 좋아하는 과목
- 고등학교 : 인적사항, 성장과정, 가족환경, 역경극복사례, 지원동기, 향후 학업 및 진로계획, 장단점(진학용·취업용)

■ 자율 활동

- 적응활동, 자치활동, 행사활동, 창의적특색활동(범교과학습) 등

■ 동아리 활동

- 학술활동, 문화예술활동, 스포츠활동, 실습노작활동, 청소년 단체활동 등

■ 봉사 활동

- 교내봉사활동, 지역사회봉사활동, 자연환경보호활동, 캠페인활동 등(학교계획에 의한 교내외 봉사활동)

■ 진로 활동

- 진로상담, 진로탐색 및 체험활동, 자격증 및 인증(고등학생 대상 기술자격증)

2) 창의적 체험활동의 기록관리 방법은 향후 변경될 수 있으며, 변경사항은 에듀팟 홈페이지 등을 통해 안내할 예정입니다

■ 방과 후 활동

- 학생선택에 의한 교과 및 특기적성 중심의 방과후 학교 활동

〈에듀팟 메인화면(www.edupot.go.kr)〉



【 TIP | 에듀팟 이렇게 기록하세요. 】

- ☞ 에듀팟은 학생 스스로 작성하고, 선생님이 승인하며 학교생활 기록부의 참고자료로 활용됩니다.
- ☞ 창의적 체험활동 4가지 영역인 자율활동, 동아리활동, 봉사활동, 진로활동과 학생 선택에 의한 교과 및 특기적성 중심의 방과후 활동 등의 내용을 기록합니다.
- ☞ 학생이 실제 활동 내용과 소감을 중심으로 진솔하게 기록합니다.
- ☞ 자신의 소질과 적성, 진로와 연계된 체험활동을 일관성있게 지속적으로 계획하여 실천하도록 합니다.
- ☞ 에듀팟에는 학교계획에 의한 체험활동, 학교장이 추천하여 참여한 체험활동, 학교의 지도교사가 결재 후 학생과 함께 한 활동에 참여한 활동을 기록합니다. 2011학년도 중1, 고1 학생의 경우 2011.7.1부터 학교장의 허가를 받은 개인계획에 의한 체험활동 내용을 기록하지 않습니다. 또한 공인어학시험, 교외수상경력, 자격증(특성화고 기술자격증 제외), 사교육 의존 가능성이 있는 체험활동 등의 내용도 기록하지 않습니다.
- ☞ 학부모는 학생들이 진로 목표에 따라 다양한 체험활동을 수행하고 에듀팟을 통해 체계적으로 관리할 수 있도록 도와줍니다. 또한 반드시 학생 스스로가 기록할 수 있도록 격려해 주어야 합니다.



A series of horizontal dashed lines for writing.



학부모회를 통한 학교참여





1. 학부모회를 통한 학교참여란

학부모회는 단위 학교의 가장 많은 학부모들이 참여하고 학부모 대표를 선출하며 학부모들의 의견수렴이 이루어지는 대표적인 학부모들의 조직입니다. 학부모회는 자생조직으로 학교교육활동을 지원하고 학부모 교육 프로그램을 운영하기도 하며 학교운영위원회의 학부모대표를 선출하기도 합니다. 이와 같이 학부모회가 학부모를 대표하고 학부모들이 자발적으로 참여하는 조직이라는 점에서 학부모회를 통한 학교참여는 학부모의 권리이면서 자녀의 건강한 성장을 위한 부모의 의무이기도 합니다.

학부모회는 매년 학기초에 학급 학부모회가 구성된 다음 학급 학부모회 대표들이 모여 당연직 임원이 되어 전체 학부모회를 운영하거나 총회에서 전체 학부모회를 운영할 임원들을 선출하기도 합니다.

무엇보다도 학부모들과 선생님들과의 적극적 소통 관계를 유지하기 위해서는 학급 학부모회의 활성화가 중요합니다. 학급 학부모회를 통해 자녀의 학교생활을 알 수 있고 학부모들 상호간에 도움을 줄 수 있습니다. 직접 자녀를 지도하는 선생님과 친솔한 대화, 한 반에서 생활하는 학생들의 부모가 모여 함께 학급생활과 규칙, 교우 관계 개선을 위한 노력, 학급 활동 선정 등을 논의하는 것은 바로 바람직한 학부모 학교참여의 가장 기본적이고 중요한 내용이기 때문입니다.

다른 어떤 활동보다도 학부모들의 학급 학부모회와 학교 학부모회 참여를 통해 학교교육의 질을 변화시킬 수 있습니다.



2. 학부모회 조직 및 운영

1) 학부모회 구성 및 규약

가. 학부모회 명칭

- 단위학교 학부모회의 명칭은 ○○학교학부모회라 칭하도록 합니다.
- ☞ 이는 학부모회가 전체 학부모가 참여하는 학부모의 모임이기 때문입니다.

※ 자모회, 어머니회, 학부형회 등의 명칭은 대표 명칭으로 적절치 않으며, 특히 소수의 일부 학부모만이 참여하는 학부모모임에서는 학부모회라는 명칭을 사용하지 않아야 이름으로 인한 혼란을 방지할 수 있습니다.

나. 학부모회 규약(회칙)

- 학부모회는 해당 학교의 학부모들이 모여 만들어진 학교 내 자생단체이므로, 단체 운영을 위한 규약(회칙)을 만들어 명문화할 필요가 있습니다.
- ☞ 학부모회 규약 제정시에는 학부모회 규약 예시안 등을 참조하면 좋습니다.
- 학부모회 규약 제·개정은 학부모 총회의 의결을 통해 제정하여야 합니다.
- 학부모회 규약에는 학부모회의 대표성을 확보하는 방법을 포함하는 것이 중요합니다. 중요사항은 다음과 같습니다.
 - 전체 학부모가 회원으로 참여하는 방법 및 규정 등 총회 운영
 - 회원 다수가 참여하여 민주적인 절차, 방법에 따라 공정하게 학부모회 대표, 임원을 선출
 - 예결산에 대한 의결
 - 전체 학부모에게 영향을 미치는 사항의 결정





※ 학부모회 대표 및 임원 선출 그리고 중요한 결의시 학부모 총회 참석자 수가 미미할 경우, 임원의 대표성 및 의결 결과에 대한 신뢰성의 문제가 발생하므로 다수의 학부모가 참석하도록 노력해야 합니다.

다. 회원

① 회원의 자격

- 학부모회 회원은 당해 학교에 재학하는 모든 학생의 부모 등 보호자*로 합니다.
- ☞ 따라서 부모(아버지, 어머니)는 복수의 보호자들이 참여할 수 있도록 합니다.
- 그러나 의결권 행사에 대해서는 총회의 결의로 결정하는 것이 좋습니다.

* 여기서 부모 등 보호자라 함은 실질적으로 학생을 보호하고 있는 사람을 의미하므로, 부모가 보호자가 아닌 경우에는 조부모, 기타 법률에 의해 보호자에 준하는 지위에 있는 사람들이 해당될 수 있습니다.

- 학부모회의 목적에 뜻을 같이 하는 지역인사를 특별회원으로 하여 총회 등 회의에 참석하게 할 수 있습니다.
- ☞ 그러나, 총회 등 회의에서 의결권은 갖지 못하도록 하는 것이 바람직합니다.

② 임원의 정수

- 회장은 1인으로 하되, 부회장과 감사의 수는 학부모회의 필요에 맞게 규정하도록 합니다.
- 회장 등 임원은 총회에서 전체 학부모의 투표로 선출하도록 합니다.
- ☞ 임원 : 회장, 부회장 등 학부모 총회에서 선출된 자

※ 일부 학교에서 학생회장의 어머니가 학부모회 회장을 하는 관례가 있으나, 학부모회 회장은 학부모회 총회에서 투표와 같은 민주적인 절차로 선출하도록 해야 합니다.

※ 부회장의 선출방법은 회장 선출시 차점자들로 선출하거나, 학부모회 필요에 맞게 학년별 대표를 부회장으로 임명할 수 있을 것입니다.



- 학급 대표는 해당 학급 학부모의 투표로 선출하도록 합니다.
- ☞ 학급대표 : 학급에서 선출된 대표 1인
- ☞ 학년대표 : 학급대표 중에서 호선 등으로 선출
- 감사는 회장 등 선출과 별도로 선출하되, 감사 업무를 수행할 수 있는 능력을 갖춘 사람이 선출되도록 하여야 합니다.
- ☞ 따라서 감사 선출을 총회 의결을 통해 대의원회에 위임할 수도 있습니다.
- 임원의 임기는 1년이며 중임 가능하도록 합니다. 다만, 학교급에 따라 달리 규정할 수도 있습니다.

※ 초등학교의 경우는 재학기간이 6년이므로 임원의 임기를 2년으로 하는 것도 효율적일 수 있습니다.

- 회장이 궐위되었을 경우에는 규약 등에서 정한 부회장이 회장의 직무를 대신하도록 하고, 부회장이나 감사까지 궐위되었을 경우에는 필요시 대의원회에서 정한 자가 직무를 대행하도록 합니다.
- 학부모회 임원 중 1명 이상은 학교운영위원회 학부모위원으로 참여하여 학교운영에 학부모 의견을 반영하도록 노력하는 것이 좋습니다.
- ☞ 학부모회 임원이 학교운영위원회 학부모위원으로 참여하지 못한 경우에는 학교운영위원회 학부모위원을 학부모회 임원으로 참여시키는 것도 하나의 방법이 될 수 있습니다.
- ☞ 이는 학교운영에 학부모 의견을 반영하도록 하고 있는 학교운영위원회의 운영 취지와도 부합합니다.

2) 학부모회 조직

가. 조직

- 규모에 따라 다르긴 하지만 학부모회를 효율적으로 운영하기 위해 총회, 대의원회, 학급학부모회(학년학부모회 포함) 등을 둘 수 있습니다





- ※ 학교는 학부모 지원을 담당하는 선생님을 두고, 학교 경영에 지장이 없는 경우에는 회의장소 제공 등 학부모회 활동을 지원해 주시기 바랍니다.
- ※ 학부모회는 학교내·외 활동시 학교와 사전 협의하고 추진하는 것이 좋습니다.

- 학부모회별 하부조직의 구성, 운영 등에 관한 사항은 학부모회 대표, 임원 등이 임의로 정하는 것보다는 총회에서 논의하는 것이 바람직합니다.
- ☞ 다양한 활동이 학부모회 중심으로 상호 연계되는 것이 바람직합니다.
- ☞ 학교사정에 따라 지역별 모임을 둘 수도 있을 것이며, 기능, 학급, 학년별 모임을 혼합하여 운영할 수도 있을 것입니다.
- 학년학부모회, 학급학부모회를 별도로 구성하기 어려운 소규모 학교에서는 학교 실정에 맞게 전체 학부모회 조직만으로 운영할 수도 있습니다.

나. 총회

- 총회에서는 학부모회 규약의 제·개정, 예산 및 결산 보고, 사업계획 수립, 임원의 선출, 학교운영에 있어서 학부모들과 직접 관련 있는 사항으로서 학부모들의 의견수렴이 필요한 사항 등 주요사항을 논의하도록 합니다.
- 특히, 임원선출은 반드시 총회에서 학부모 투표로 결정하도록 해야 합니다. 임원선출시 후보가 1인만 추천된다 하더라도, 반드시 찬반투표를 거쳐 과반수의 찬성을 얻어 선출하는 절차를 거치는 것이 좋습니다.
- 총회 개최는 정기총회(연 1회)와 임시총회로 구분하며 임시총회는 회장이나 대의원 1/5이상의 요구가 있을 경우에 개최합니다.
- ☞ 총회의 의결정족수는 출석인원 과반수로 정하는 것이 좋습니다.

다. 집행부(대의원회)

- 학부모 전체가 참여하는 총회를 자주 개최하기 어렵기 때문에 학급대표가 중심이 되는 집행부를 구성하여 운영하는 것이 좋습니다.





- ☞ 집행부는 총회에서 의결된 사항의 집행, 학부모 의견수렴 기능을 수행해야 합니다.
- ☞ 그러나 총회에서 의결해야 되는 사항을 집행부가 마음대로 변경할 수는 없습니다.
- 집행부는 임원, 학급학부모회 대표 등으로 구성하며, 학부모회 사정에 따라 구성을 달리 정할 수도 있습니다.
- ☞ 가능하면 학부모들로부터 선출된 자(회장, 학급대표 등)로 집행부를 구성하는 것이 바람직합니다.

※ 예시 학급수 30학급인 경우,

- 임원 : 회장 1인(선출), 부회장, 총무(간사) 1명, 서기 1명, 감사 2명
- 학급대표 30명, 기능별 학부모모임 대표 등

- 학부모회 회장은 집행부의 전체 업무를 관장합니다.
- 집행부의 회의 개최는 총회와 마찬가지로 회장이나 집행부 1/5이상의 요구가 있을 때에 개최합니다.
- ☞ 집행부는 전체인원이 총회에 비해 작기 때문에 의사정족수를 재적인원 과반수로, 의결정족수는 가능하면 만장일치로 정하는 것이 좋습니다.

라. 학년학부모회, 학급학부모회, 기능별 학부모모임

- 학부모회 산하에 학급학부모회, 학년학부모회를 두어 학년, 학급별로 특화된 사항에 대해서는 협의가 이루어질 수 있도록 합니다.
- ☞ 학급학부모회를 기반으로 전체 학부모회가 운영되는 것이 바람직하며, 이는 소수 임원중심으로 학부모회가 운영되는 것을 방지하는 것입니다.
- 학교별 특성에 맞게 운영되고 있는 기능별 학부모모임도 학부모회 산하에 두도록 하여 학부모 활동이 학부모회 중심으로 유기적으로 운영되도록 합니다.





3) 학부모회 운영

학부모회는 학교 내 자생적으로 구성 운영되는 임의 단체임으로 회칙(규약)에 의해서 협력하는 조직입니다.

또한, 교육의 3주체로서 학부모의 역할이 필요하며 학교 운영에 대한 학부모 전체의 의견을 표시하여 학교가 전체 구성원 학생, 학부모, 교원의 의사결정에 협력하는 상생의 조직으로 운영되도록 해야 합니다.

- (원칙) 학부모회는 민주적 절차에 의거 대표성을 확보한 집행부가 운영하여야 합니다
- (학부모회 운영과정 공개) 모든 회원에게 운영과정을 공개하는 등 학부모들이 관심을 갖고 학부모회에 참여하도록 노력하여야 합니다
- ☞ 특히, 불참석한 학부모들에게도 회의결과를 알려주는 등 학부모회 운영을 지속적으로 안내해주는 것이 학부모 참여에 도움이 됩니다.
 - 전체 학부모를 대상으로 총회(개최 5일 전 개최 공지), 학부모회 운영사항 등 사업 추진에 내용을 학교홈페이지, SMS, 가정통신문 등에 공지합니다.
 - 그리고 가능하면 총회 등 개최 후 10일 이내에 그 결과를 학교홈페이지, SMS, 가정통신문 등을 통해 전체 학부모에게 안내합니다.
 - 총회의 의사결정은 참석한 학부모의 과반수로 의결하는 것이 바람직합니다.
- (학부모 의사표시) 학부모회는 학교 운영 등의 중요한 사항을 학부모 입장에서 전달하고 의견을 모아, 학교에 공식적인 의견으로 개진합니다.
 - 전체 학부모를 대상으로 SMS, 가정통신 발송 및 의견 수렴 회신란 마련
- (협력사업) 학부모회는 학교 운영에 도움이 될 수 있는 사업에 대해서는 적극 협조함으로써 운영의 상생이 필요



〈학부모회에 다수 학부모 참여를 위한 권장 사항〉

구분	권장사항 예시
알림	학부모회 명의 가정통신문 배부 및 SMS 전송, 홈페이지 게시
연계	학교설명회, 수업공개 등 학교 측에서 공식적으로 학부모를 학교에 초청하는 일정과 연계하여 학부모회 모임 개최
	회의참가 필요성에 대한 인식을 높일 수 있도록 다목적 회의로 운영(회의시 학부모 연수, 관심사 높은 특강 개최, 교사와의 상담 프로그램 동시 진행 등)
배려	맞벌이 어머니, 아버지들이 적극적으로 참여할 수 있도록 배려(학부모회 회의를 평일 저녁 또는 주말에 개최 등)
	학부모회 회의에 필요시 담임교사의 참관 협조
지원	자녀들과 함께하는 학부모 활동 프로그램 개발 및 운영

4) 학부모회 회계

가. 회계연도

- 학기가 시작되는 3월에 학부모회가 새로 구성되는 경우가 일반적이므로 회계연도를 학년도에 맞추는 것이 보통입니다.

나. 재정

- 학부모회 재정은 후원금, 보조금, 기타 수입으로 구성합니다.
 - 경제적인 부담으로 인해 학부모회 참여를 꺼려하는 것을 방지하기 위해 학부모회 회비는 걷지 않는 것을 원칙으로 합니다.
- ☞ 학부모회 회원 전체를 대상으로 일정 금액을 각출하거나, 임원 등 소수 회원들에게 찬조금을 걷어서 학부모회 재정을 마련하는 것은 불법찬조금 시비를 불러일으킬 수 있기 때문입니다.





- 후원금은 지역기업 등 학부모회 회원 이외의 자로부터 후원받는 금액을 의미합니다. 후원자가 후원금의 사용처를 지정하였을 경우에는 집행시에 사용처에 맞게 사용하도록 합니다
- 보조금은 교과부, 교육청, 시·군·구청 등에서 지원하는 금액을 의미합니다. 학부모회는 국가, 지자체 등 보조금 지원현황을 알아두도록 합니다.
- ☞ 2011년부터 학교회계에서도 학부모의 학교참여 활동을 지원하는 예산을 편성하도록 정부 차원에서 권장하고 있습니다.
- 기타 수입으로는 학부모회 자체사업을 통한 수입 등이 있을 수 있습니다.
- 학부모회 재정의 사용관행을 아래와 같이 개선하는 것이 필요합니다.

〈학부모회 회비 사용실태 및 개선방향〉

지출항목(%)	회비 사용실태	개선방향
회원 친목도모(33)	학부모회 모임시 회식비 지출	학부모회 모임시 회식자체
학생 간식비(25)	자율학습 시간 등에 간식 제공	급식 이외 학교내 음식 반입 원칙적 금지
봉사활동(10)	교내외 자원봉사 활동	교육청 또는 학교가 자원봉사 경비 일부 지원
기타(32)	학교시설 운영 지원	학부모에게 과도한 부담을 줄 수 있으므로 징수금지
	교직원 복지 지원	공무원행동강령 등에 위배될 수 있으므로 징수금지

다. 회계관리

- 학부모회 운영 및 회계 사무 등의 실무를 담당하기 위해 회장이 간사(총무)를 위촉할 수 있습니다.
- 그러나, 회계집행의 최종적인 책임은 학부모회 회장이 지도록 하여 간사의 일방적인 집행이 발생하지 않도록 합니다.



- ☞ 학교장은 회계사무절차 안내, 회계집행 자문 등의 편의를 제공해 주어야 하며, 학부모회 회계가 학교회계와 관련된 규정에 준하여 운영될 수 있도록 지원해 주어야 합니다.
- 학부모회의 모든 수입금은 학부모회명과 대표 명이 들어간 통장을 개설하여 금융기관의 계좌에 예치하고 모든 회계처리가 그 통장을 통해 이루어지도록 합니다.

※ 회계사무를 담당하는 회장, 간사 등은 재정보증보험을 통해 재정보증에 가입하여 신뢰성을 확보하여야 합니다.

- ☞ 회계사무의 실무를 담당하는 간사의 경우 회장이 필요하다고 판단되면 교통비, 문자메세지 전송비 등 실비를 지원할 수도 있을 것입니다.
- 회계운영의 투명성을 확보하기 위해 체크카드를 이용하여 회계처리를 하여야 하며, 반기별로 집행내역을 전체 회원에게 공개하도록 합니다.

※ 학부모는 명실 공히 학교교육의 주체 중의 하나이므로 손님 자격으로 교직원에게 회의준비 등을 부탁하는 것보다 직접 수행하는 것이 바람직합니다. (회의 전후 자리정돈, 회의자료 복사, 차 준비 등)



3. 학부모회를 통한 학교참여의 유형과 사례

1) 학교교육 참여

학부모가 학교에 참여하는 가장 큰 목적은 학부모와 학생이 만족할 수 있는 교육을 만들어가는 것입니다. 따라서 학부모가 학부모회를 통해 학교교육에 참여하는 활동은 학부모회의 가장 중심적인 활동이 되어야 합니다.





1-1. 학교교육 모니터링

학교교육에 학부모들의 의견을 반영하여 학교교육을 발전시키기 위하여 지속적으로 학교교육에 대한 모니터링을 실시해야 합니다. 학교교육 모니터링은 학교를 감시하고 간섭하는 활동이 아니라, 학교에 건전한 의견을 제시하고 학부모와 학교간 소통하는 기회로 활용해야 할 것입니다. 학교교육 모니터링을 위한 구체적인 활동은 다음과 같습니다.

- 학급단위의 학부모 월례 모임을 통한 학교교육 모니터링
- 학년단위의 모니터단 운영 등을 통한 학교교육 모니터링
- 학부모 카페를 통한 학교교육 모니터링
- 학기별 학부모 설문을 통한 학교교육 모니터링
- 학교 홈페이지를 통한 상시 학부모 의견 제시

학교교육 모니터링을 진행하는 경우 다음과 같은 절차를 참조하여 진행할 수 있습니다.

〈학교교육 모니터링 추진절차 예시〉

구 분	내 용
모니터링 계획 수립	<ul style="list-style-type: none"> • 방과후학교 운영, 체험활동 등 학부모의 관심이 많은 주제에 대한 설문조사지 마련 등 모니터링 계획 수립
↓	
모니터링 실시	<ul style="list-style-type: none"> • 학부모회 총회, 대의원회, 가정통신문, 온라인 카페, 문자메시지 등을 활용하여 전체 학부모 대상 의견 수렴
↓	
모니터링 결과정리	<ul style="list-style-type: none"> • 학부모들이 공통적으로 제안한 내용을 중심으로 모니터링 결과정리
↓	
학교장, 학교운영위원회에 제안	<ul style="list-style-type: none"> • 학교교육 발전을 위해 필요한 사항에 대해서는 학교, 학교운영위원회에 제안하여 학교교육에 반영



【인천 계산여자고등학교 학부모 모니터링 사례】

학부모 전체가 학부모회의 일원으로서, 학부모 모니터링에 참여하고 있으며 매월 학급 ▶ 학년 ▶ 전체 학부모의 절차를 거쳐 학부모의 의견을 수렴하고 있습니다.

매월 학급 학부모 전체를 대상으로 정기 모임이 열리는데, 되도록 저녁 시간에 모임을 개최하도록 독려하여 많은 학부모들이 참여할 수 있도록 지원합니다. 각 학급별로 취합된 의견은 학급 대표들이 학년별로 모여 취합하고 토론하며, 다시 학년별 대표들이 모여 전체 의견을 취합함으로써 전 학부모의 의견을 수렴하고 있습니다.

담당 교사를 배치하여 이러한 활동이 체계적으로 진행될 수 있도록 하고, 작은 의견이라도 모두 학교장에게 전달되어 반영될 수 있도록 하고 있습니다. 또한 학부모 의견 반영 결과가 학부모들에게 다시 공지되도록 운영하여 학부모들이 의견을 제시하는 것에서 그치는 것이 아니라 그 처리 과정을 공유할 수 있도록 하고 있습니다.

이러한 학부모 모니터링이 지속적으로 운영되어 활발한 소통이 이루어진 결과, 학부모들의 학교에 대한 신뢰와 만족도가 크게 향상되었습니다.

1-2. 학교운영 참여

학부모가 만족하는 학교를 만들기 위해서는 학교 운영에 학부모의 목소리가 반영되어야 합니다. 특히, 전체 학부모를 대표하는 학부모회가 학부모 의견을 대변하는 역할을 해야 합니다.

이를 위해 가장 좋은 방법은 학부모회 대표가 학교운영의 의사결정기구인 학교운영위원회에 학부모위원으로 참여하는 것입니다. 그리고 학부모회에서는 학부모의 의견수렴을 위한 절차를 마련하여 모든 학부모들이 자신의 의견을 쉽게 이야기할 수 있도록 지원하고, 이를 학교운영위원회에 제시하는 활동을 지속적으로 해야 합니다. 학교 운영 참여를 위한 구체적인 활동은 다음과 같습니다.

- 학부모회 대표가 학교운영위원회 학부모위원으로 참여
- 학교폭력자치위원회, 학교급식소위원회, 인사위원회, 교장공모심사위원회, 교육과정심의위원회 등 각종 소위원회 참여를 통한 학교 운영 참여





○ 학부모의 의견을 상시적으로 학교운영에 반영하는 체계 마련

학교교육계획은 학년 시작 전(2월경)에 마련되므로, 학부모회에서는 학교교육 계획에 학부모의 의견을 반영하기 위해서는 이보다 먼저 학부모 대상 의견을 실시하는 것이 좋습니다. 학부모들로부터 의견을 제안받기 위해 학부모 의견 수렴 양식을 작성하여 활용할 수 있습니다.

〈학부모 의견수렴서(예시)〉

구분		의견 제시 및 개선 방안
학교 운영	문제점	
	개선방안	
교육 과정	문제점	
	개선방안	
방과후 학교	문제점	
	개선방안	
기타사항		

■ 대구 매곡초등학교 학부모회 다채널 모니터링 사례 ■

대구 매곡초등학교의 학부모회는 다음과 같은 다섯 가지 활동을 통해 다양한 방법으로 학교 운영에 학부모의 의견을 반영하고 있습니다.

● 학부모와 함께하는 PTPS 동학년 교육과정 협의회

(내용) 학년별 전 교사와 전 학부모가 함께 하는 월별 정기(매월 4주 금요일) 협의회

(목적) 학교 교육정책 및 교육과정에 대한 학부모의 이해를 도모하고 학교 교육에 학부모의 의견을 적극적으로 반영하고자 함

(효과) 발전적이고 민주적인 학교 분위기 형성

※ PTPS : Parents & Teachers as Partners in Schooling의 약자



● **학부모 교육활동 모니터단 운영**

(내용) 희망하는 학부모와 학부모회 임원들로 모니터단을 구성하여 수시로 ‘교육과정’, ‘학생활동’ 및 ‘학부모활동’에 대한 모니터링 실시

(목적) 학교교육의 발전을 도모하기 위한 학부모 의견 제시

(효과) 학교교육 모니터링의 정례화 및 전문화

● **학교 사랑 학부모 제안 활동**

(내용) 모든 학부모를 대상으로 홈페이지를 통한 수시제안 및 정기제안(6월, 12월)을 운영하고, 학부모 제안사항 협의회를 개최하여 학부모 대표, 교사, 사안에 따라 학생회장단이 참석하여 협의회를 개최함

협의회 결과는 학교 홈페이지에 공지

(목적) 아무리 작은 의견이라 하더라도 모든 학부모들을 대상으로 한 제안활동을 실시하여 학부모들의 책임감 있는 제안활동을 조장하고자 함

(효과) 학교를 방문하지 않고도 학교 교육 전반에 대한 제안 및 건의 가능

● **수업공개, 교원능력개발평가 참여를 통한 모니터링**

(내용) 연간 수업공개 일정을 공지하고, 교원능력개발평가의 취지 및 방법에 대한 학부모 연수를 실시하여 되도록 많은 학부모가 수업 공개 및 교원능력개발 평가에 참여하도록 독려함

(목적) 수업 및 교원능력개발평가 관련 학부모 의견을 교육활동에 반영

(효과) 학부모의 수업 관찰 능력이 향상되고 교사의 전문성 신장에 기여

● **온라인 · 오프라인 모니터링 활동**

(내용) 학교 · 학급 홈페이지, 학부모 학교참여센터, 학부모회 소식지 등을 활용한 다채널 모니터링 활동 수행

(목적) 학부모 의견의 적극적 효과적 수렴 및 학교 운영 반영

(효과) 학교 홈페이지 활용 및 학부모 참여센터 활성화





1-3. 학부모 학교참여 촉진

학부모회는 모든 학부모들이 학교에 부담 없이 참여할 수 있도록 도와주는 역할을 해야 합니다. 학부모회가 소수의 임원만이 중심이 되어 운영되지 않도록 학부모회의 활동을 모든 학부모에게 적극적으로 알리고 참여할 수 있도록 배려하는 것이 중요합니다.

특히, 맞벌이 학부모들의 경우 학교에 참여하고 싶어도 시간이 없거나 학부모회 활동 시간과 맞지 않아 참여를 못하는 경우가 많이 있습니다. 이러한 학부모들을 위한 학교참여 제고 방법을 모색해야 합니다.

[TIP | 많은 학부모를 학부모회에 참여시키기 위한 권장사항]



■ 다양한 채널을 활용한 홍보

- 학교에 협조를 요청하여 홈페이지, 가정통신문, SMS 등 활용

■ 사전공지 및 재공지

- 학부모 총회 및 기타 학부모 모임 일정 등 최소 5일전에 공지하고, 1일전에 재공지

■ 학교행사와 학부모회 활동 연계

- 학교설명회, 수업공개 및 학부모 상담주간 등 학교의 공식적 행사와 연계

■ 학부모 교육 연계

- 학부모의 관심이 높은 특강 등과 연계

■ 시간 조정

- 맞벌이 학부모 등이 참여할 수 있도록 저녁시간 및 주말시간 활용

■ 학부모회 활동 안내를 위한 소식지 발간

- 학부모 소식지의 정기적 발간을 통한 학부모 활동 안내



학부모 활동 예시

학교교육 참여 활동

학교교육계획 수립 참여



- **목적** : 학교교육 및 경영을 위한 의사결정에 참여함으로써 학교경영의 민주성과 투명성을 확보하고 학부모의 교육만족도 제고에 기여
- **대상** : 전체 학부모
- **운영시기** : 1~2월(학교교육계획 수립 이전)
- **활동내용**
 - 학교교육 계획수립시 학부모회가 추천하는 학부모대표가 참여
 - * 학부모 대표의 학교계획 수립 참여는 학부모회 활동의 주요내용임
 - 학부모 대표로 참가자는 학부모 전체 의견을 수렴하여 계획 수립에 참여
 - * 학교교육 계획수립 전 학부모의견 수렴서(제안서) 배포 및 수합
 - 학부모회 임원 등에서 회의를 거쳐 의견 분석
 - 의견수렴서 분석 및 주요현안 논의
 - 학부모회 전체의 의견을 학교교육 계획수립시 학교전달
 - 학교교육계획(안) 검토를 통해 의견의 수렴여부 확인 및 추가협의
 - 주요 협의사항
 - 연간 학교교육 계획서 작성내용 협의
 - * 교육과정 운영계획, 학교 행사계획, 각종 평가 참여(교원능력개발평가계획, 급식, 관리위원회 등)
 - 학부모총회, 학부모대의원회, 학교운영위원회 활동계획
- **고려할 점**
 - 필요시 학교와 학부모 공동참여, 학교운영위원회 연계 등의 방식으로 다각적으로 운영
 - 시기가 학년말이며 특히 졸업과 겹쳐서 주로 다음연도에 지속적으로 참여할 수 있는 학부모 중심으로 참여 필요





학부모회와 학교간의 상시협의체 운영



- **목적** : 학교, 학부모 간의 공동 논의를 통해 학교경영의 갈등을 최소화하고
학부모의 학교참여에 대한 효과 증진을 도모
- **대상** : 학부모, 학부모회, 학교
- **운영시기** : 연중
- **활동내용**
 - 전체 학부모의 의견 수렴을 위한 다양한 채널 확보
 - 총회, 대의원회 학급별 모임, 온라인 게시판·카페운영, 간담회 등
 - 회의 전후 협의사항을 이메일, 문자메시지, 카페 등을 통해 학부모에게 공
지 및 학부모의 의견 수합
 - 현안 발생시 수시적으로 학부모간담회 등 회의 개최
 - 학부모회 대표는 협의결과를 학교 또는 학교운영위원회에 전달
 - 주요 협의사항
 - 학교운영에 대한 건의사항 논의
 - 학부모와 관련되거나 학부모 부담 경비에 관한 사항 결정시 사전 협의
또는 학부모 의견 취합(급식, 현장학습, 교복, 체육복 등)
 - 학교의 각종위원회 학부모 위원 참여시 협의(교원능력개발평가, 급식모
니터단, 자원봉사 등)
- **고려할 점**
 - 안전 및 학사일정 등을 고려하여 월별, 혹은 격월로 탄력적인 운영 가능
 - 맞벌이 부부 등의 참여를 위해 야간 혹은 주말에 개최하는 방안을 고려
 - 안전에 따라 기존의 학부모교육정책 모니터단, 교원평가 모니터단, 학부모
급식활동 모니터단 등, 개별 모니터단과의 연계 가능
 - 학부모회 활동에 관한 학교 내규를 학부모에게 제공
 - 학부모들에게 미리 연간 학사 계획 및 학부모활동 일정표 제공





학부모의 학교행사 참여



- **목적** : 학교와 가정의 직접적인 만남을 통하여 상호신뢰를 높이고 교육주체 간의 연대감 고취
- **대상** : 학부모, 학생
- **운영시기** : 연중
- **활동내용**
 - 학교와 학부모회가 협의하여 추진위원회 구성
 - 학부모 중 참가 희망자를 조사하여 학부모와 교사로 추진위원회를 구성
 - 추진위원회 협의회를 통해 세부일정 확정
 - 가정통신문 배부, 학교홈페이지 공지 등을 참가 안내
 - 초대장 발송 및 기타 홍보활동
 - 행사장 정비, 각종 준비물 점검 등의 행사준비 실무 추진
 - 행사 개최 후, 평가회를 통한 피드백
- **고려할 점**
 - 예산을 합리적으로 집행하여 경제적 부담을 최소화
 - 맞벌이 학부모가 참여할 수 있도록 행사를 평일 저녁, 혹은 주말에 실시

학부모회 활동안내



- **목적** : 학부모회와 학교가 함께 온-오프라인의 소식지를 발간하여 학교의 교육활동을 안내하고, 나아가 학부모회와 학교 간 교류체제를 확보
- **대상** : 학생, 교사, 학부모
- **운영시기** : 연중(월간, 격월간, 분기별 등)
- **활동내용**
 - 학부모회 소식지 편집위원회 구성
 - 학부모회장, 교사 중 연구정보부장, 입학관리부장, 학년부장 등, 주로 학부모회와 교사로 편집위원회를 구성





- 편집위원회는 소식지 발간과 관련된 사항을 결정하고 추진
 - 편집위원회는 소식지의 성격, 발행시기와 횟수를 결정함은 물론 연간 운영계획 수립, 소식지의 구성내용 및 집필진 선정, 최종 검수를 담당
- 학부모와 교사에게 소식지 이메일 발송
- 주요내용
 - 학교교육활동 소개 및 학부모 참여 홍보
 - 자녀 및 수험생 건강상식, 식단 및 건강관리
 - 자녀 성교육과 관련된 상식 및 자료 제공
 - 학생 진로 및 진학사항 / 학부모회, 학교교육 활동 소식
 - 학교행사 홍보 및 결과 안내 / 학교생활 소식 및 교육성과 소식

● 고려할 점

- 학교운영, 자녀교육정보, 학교행사 안내 등, 학부모회와 학교의 협의에 따라 소식지의 성격을 특화할 수 있음.
- 필요에 따라 오프라인 소식지를 병행하여 발간할 수 있음.
- 자녀교육, 교육정책 등에 대한 전문적인 정보가 필요할 경우, 관련분야 전문가에게 집필을 의뢰

학부모회 카페 운영



- **목적** : 오프라인 활동안내의 약점을 극복하고, 특히 주간에 참여가 어려운 학부모를 위해 온라인 카페를 운영하여 학부모의 의견을 수렴할 수 있는 통로 확보
- **대상** : 학부모
- **운영시기** : 연중
- **활동내용**
 - 학부모를 중심으로 운영진 구성 후, 카페 개설
 - 게시판 등을 활용하여 학교운영 현안에 대한 자료와 정보를 공유
 - 현안에 따라 실시간 의견조사 기능을 수행





- 카페를 통해 수합된 학부모 의견 등은 학부모회 운영과 연계하고 학교운영에 반영토록 학교에 전달
- 주요내용
 - 학교운영 관련 사항에 대한 모니터링
 - 학교운영, 교육정책에 대한 학부모 아이디어와 제안
 - 학교운영 현안에 대한 학부모 실시간 의견수렴

● 고려할 점

- 학부모 중 온라인 게시판, 카페 등의 전담운영진을 구성하여 실효성 확보
 - 가정통신문 등 오프라인 의견 교환을 보완하여 사용하는 것이 좋음

학부모의 밤



- 목적 : 직장으로 인해 평소에 학교에 갈 수 없는 학부모들에게 교사와의 소통의 기회 제공
- 구성 : 준비팀(교사와 학부모)
- 활동기간 : 5~6월(1학기), 9~10월(2학기)
 - 선생님이 학생들을 어느 정도 파악한 다음에 실시하는 것이 바람직
- 주요 활동 내용
 - 준비위원회 구성
 - 저녁 모임 진행에 대한 계획(일시, 장소, 프로그램, 예산)
 - 물품준비(현수막, 명찰, 다과, 만족도 또는 의견수렴을 위한 설문지)
 - 행사진행을 위한 학부모 자원봉사
 - 저녁 학부모 모임에 대한 만족도 평가 및 분석
- 고려할 점
 - 직장인 학부모들을 위해 교사-학부모 상담, 학부모회 회의 등을 연계하여 진행
 - 직장인 학부모의 교육에 대한 관심 증진
 - 학부모들이 지닌 전문성을 활용





- 교사들과의 협의를 통해 적극적 참여 유도
- 농촌의 경우 농번기를 피하고 너무 덥거나 춥지 않은 것이 바람직함
- 학부모들의 학교 방문을 적극 환영하는 분위기 필요
- 저녁 식사를 제공할 경우 학생들의 급식을 학부모들이 먹어보는 기회제공
- 참여한 학부모들의 의견을 들을 수 있는 간단한 설문조사 실시

2) 학부모 연수

학부모회에서는 학부모들이 자녀교육과 학교참여에 도움이 되는 다양한 학부모 연수 프로그램을 운영할 수 있습니다. 학부모 연수는 많은 학부모들이 학교에 참여할 수 있는 계기를 마련해 줄 수 있을 것입니다.

이를 위해 학부모들에게 직접 도움이 될 수 있는지, 어떠한 교육 문제에 가장 관심이 많은지 등 수요조사를 실시하여 학부모 연수 프로그램 주제로 선정하는 것이 중요합니다. 또한, 평일 낮 시간뿐 아니라 저녁 시간이나 주말 시간대에 학부모 연수 프로그램을 운영하여 맞벌이 부부, 아버지 등에게 학부모 연수의 기회를 제공하도록 노력해야 합니다. 또한 학부모 연수를 운영할 때에는 교육청 및 시·도 학부모 지원센터 등 전문교육기관과 연계하여 운영하는 것이 바람직합니다.

TIP | 학부모 연수 운영 시 고려사항



- ☞ 주제는 학부모의 의견과 학교 사정을 고려하여 정합니다.
- ☞ 운영 시간대는 저녁시간이나 주말시간을 활용하여 맞벌이 학부모와 아버지 등 많은 학부모들이 참여할 수 있도록 배려합니다.
- ☞ 교육청과 학부모지원센터 등 전문기관과 연계하여 운영합니다.
- ☞ 학부모 연수와 학부모 총회, 학부모회 행사 등을 연계하여 진행하면 학부모의 참여를 더욱 확대할 수 있습니다.
- ☞ 연수후에는 반드시 학부모 만족도를 조사하여 학부모의 의견을 반영하고 학부모 연수의 질을 관리합니다.





2-1. 학부모 연수 운영절차

〈학부모 연수 운영 절차 개요〉



2-2. 학부모 연수 내용(프로그램)

학부모 연수의 내용은 영역별로 다음과 같이 살펴볼 수 있습니다. 다음의 연수 내용은 학교별 학부모 연수 계획을 수립할 때 참고자료로 활용할 수 있고, 학부모 연수에 대한 수요를 파악할 때 예시자료로 활용하여 학부모들의 선택에 도움을 줄 수도 있습니다.

- ① 자기주도학습, 입학사정관제 등 자녀학습지도
- ② 창의·인성교육, 진로교육, 부모-자녀관계
- ③ 학부모의 학교 참여와 교육정책 이해



〈학부모 연수 영역① 자녀학습지도3〉 (예시)

프로그램	내용
자녀 학습 플래닝	<ul style="list-style-type: none"> ◆ 비전 · 목표 · 학습전략 수립방법 ◆ 자기이해 ◆ 학습유형 및 학습능력 분석 ◆ 목표세우기와 시간관리
자기주도학습	<ul style="list-style-type: none"> ◆ 자기주도 학습의 이해 ◆ 자기주도학습을 위한 부모역할 ◆ 자녀 학습 코칭 전략 ◆ 자기주도학습 모델 및 실천방법
학습동기 유발과 집중력 향상	<ul style="list-style-type: none"> ◆ 학습동기 유발 방법 ◆ 학습력을 증진하는 칭찬법 ◆ 학생들의 잠재능력 개발 ◆ 학업성취능력 향상방법
자녀 성격유형별 학습지도	<ul style="list-style-type: none"> ◆ 자녀 성격과 학습 유형 체크 ◆ 성격유형 검사의 이해 ◆ 학습 동기 수준 탐색 및 그에 따른 지도 방법
학습부진 및 과잉행동장애의 이해	<ul style="list-style-type: none"> ◆ 주의력 결핍과 과잉행동장애의 이해 ◆ 학습부진 및 학습장애를 돕는 자녀교육법
가정에서 길러주는 기본 학습 태도	<ul style="list-style-type: none"> ◆ 자기주도 학습태도, 일기쓰기, 공책사용 지도 방법 ◆ 수업 중 주의집중방법, 발표방법
학습 성과를 높여주는 감성터치	<ul style="list-style-type: none"> ◆ 학습감성과 감정 ◆ 마인드맵과 감성 그래프 ◆ 유혹거리 차단과 습관형성 프로젝트
효과적인 과목별 공부법	<ul style="list-style-type: none"> ◆ 교과별 학습 특성 ◆ 학교급 및 학년별 학습목표와 내용 ◆ 효과적인 학습방법 및 부모의 역할
독서 교육	<ul style="list-style-type: none"> ◆ 평생 독자로 만들기 위한 독서교육 방법 ◆ 책 선택하기 ◆ 책 읽고 이해하기 ◆ 다양한 독서경험 ◆ 자녀와 함께 책 읽기 ◆ 독서 토론
학교 도서관 활용 방법	<ul style="list-style-type: none"> ◆ 학교 도서관의 의미와 역할 ◆ 단계적 독서활동 모형 ◆ 즐거운 책 읽기
글쓰기 기초실력 다지기	<ul style="list-style-type: none"> ◆ 글쓰기의 이해 ◆ 분야별 글쓰기 ◆ 논리적 글쓰기 방법
사고력 독서지도자 양성 과정	<ul style="list-style-type: none"> ◆ 청소년기에 적합한 좋은 책 고르기 ◆ 다양한 독서활동 지도방법 ◆ 서평쓰기 지도 방법/독서 포트폴리오 만들기
NIE(신문활용교육)	<ul style="list-style-type: none"> ◆ 자녀지도를 위한 신문 활용 교육 ◆ 주제중심 학습을 위한 스크랩
생활글쓰기 지도	<ul style="list-style-type: none"> ◆ 생활글쓰기에 대한 이해 ◆ 생활글쓰기 방법 및 실제
신나는 영어	<ul style="list-style-type: none"> ◆ 노래로 배우는 신나는 영어 ◆ 영어 읽기 학습법 ◆ 영어 읽기 학습법 ◆ 영어교육관련 행사 안내
사교육비를 줄이는 사이버 가정학습	<ul style="list-style-type: none"> ◆ 각 시도별 가정학습 자원 안내 및 활용 방법 ◆ EBS 200% 활용하기 ◆ 효과적인 온라인 학습방법

3) 교육과학기술부, 학부모교육 프로그램 운영 사례집 인용 및 일부 보완





〈학부모 연수 영역② 창의·인성교육, 진로교육, 부모-자녀 관계(예시)〉

프로그램	내용
부모와 함께하는 창의적 체험활동	<ul style="list-style-type: none"> 창의적 체험활동 이해 체험활동 계획 세우기 부모와 함께하는 창의적 체험활동 방법과 사례 주말을 이용한 체험활동과 지역 자원 이해
나눔과 배려의 봉사활동	<ul style="list-style-type: none"> 봉사활동의 의의와 참여방법 자녀 특성에 따른 봉사 봉사활동 유형별 특성 맞춤형 봉사활동 기관소개
환경과 녹색성장	<ul style="list-style-type: none"> 환경문제의 이해 가정에서 환경교육 실천하기
자녀와 함께하는 창의적 문제해결 놀이	<ul style="list-style-type: none"> 놀면서 배우는 놀이교육 프로그램 안내 창의적인 문제해결방법 창의적 사고방법 키우기 연극놀이를 통한 창의성 기르기
글로벌 리더 키우기	<ul style="list-style-type: none"> 글로벌 리더십의 이해 글로벌 리더의 자질과 습관
자녀 진로교육	<ul style="list-style-type: none"> 미래사회의 특징과 직업 자녀의 직업적성과 성격유형 진로지도와 부모의 역할
교과교육과 창의인성	<ul style="list-style-type: none"> 창의적인 글쓰기 윤리수업과 봉사활동 음악 이론과 관람 미술수업과 작품 감상법 사회수업과 법 질서 수학교육과 창의적 사고 등
청소년기 이해	<ul style="list-style-type: none"> 청소년기 특성 및 심리 이해 청소년 문화 이해 청소년기 자녀와의 관계 증진법
자녀와 통하는 대화법	<ul style="list-style-type: none"> 용기와 자기 존중감 불어넣기 자녀 생각 이해하기
멘토부모 되기	<ul style="list-style-type: none"> 자녀를 존중하고 이해하는 멘토부모 되기
자녀 성교육	<ul style="list-style-type: none"> 올바른 성 가치관 기르기 성폭력 예방 및 대처방안 음란물 실태와 사이버 중독 예방법





〈학부모 연수 영역③ 학부모의 학교 참여와 교육정책 이해(예시)〉

프로그램	내용
교육정책 이해	<ul style="list-style-type: none"> ♦ 교육정책의 방향 ♦ 세계의 교육현장 ♦ 변화하는 교육정책에 따른 학부모의 역할 ♦ 시·도별 교육현황과 주요 교육정책
2009 개정교육과정 이해	<ul style="list-style-type: none"> ♦ 창의인성교육 중심의 2009 개정 교육과정 이해 ♦ 학교 유형별 교육과정 특징
학교교육 바로 알기	<ul style="list-style-type: none"> ♦ 학교 교육에 대한 이해 ♦ 학교 교육과정의 이해 ♦ 학교 회계 운영 시스템 ♦ 학부모 서비스 및 참여방안 안내
대입의 변화와 입학사정관 제도의 이해	<ul style="list-style-type: none"> ♦ 변화하는 대입제도 ♦ 수능개편 방향 ♦ 입학사정관제의 이해와 대응방안 ♦ 대학별 입학사정관전형의 특징과 준비방법
학부모 학교참여	<ul style="list-style-type: none"> ♦ 학부모의 권리와 의무 ♦ 학부모회 조직과 운영 ♦ 학부모회 규약의 이해 ♦ 학부모 모니터링 방법 ♦ 학부모 자원봉사 활동 사례 ♦ 학교운영위원회의 이해
교원능력개발평가 이해	<ul style="list-style-type: none"> ♦ 교원능력개발평가 의의와 학부모의 역할 ♦ 교원능력개발평가 학부모 만족도 조사 참여방법
아버지 학교	<ul style="list-style-type: none"> ♦ 자녀를 이해하고 함께하기 위한 아버지의 역할 ♦ 아버지 효과 이해 ♦ 자녀와의 대화법 ♦ 아버지의 학교참여 우수사례 및 토론
방과후 학교 활용	<ul style="list-style-type: none"> ♦ 방과후학교의 의의 ♦ 방과후학교에서 이루어지는 활동 안내 ♦ 방과후학교를 통한 사교육비 절감 사례

2-3. 학부모 연수 관련 전문기관과의 연계

교육과학기술부 및 전국학부모지원센터, 각 시·도 교육청과 시·도 학부모지원센터, 지방자치단체에서 운영하는 평생교육문화센터 및 주민자치센터 및 시민단체 등 다양한 기관이 학부모 연수 프로그램을 운영하고 있습니다.





학교와 학부모회는 이러한 전문기관들에서 수행하는 연수 프로그램을 파악하여 정리해 두고, 기관들과 연계하여 해당 학교 학부모들의 수요에 따라 학부모 연수 프로그램을 수행할 수 있습니다. 또한 기존에 프로그램이 존재하지 않는 경우, 맞춤형 프로그램을 기획하여 전문기관을 통해 수행할 수도 있습니다. 단위학교 차원에서 교육 프로그램 운영이 부담스러운 경우, 인근 지역의 학교들과의 협력을 통해 함께 좋은 학부모 연수 프로그램을 운영하는 방법도 고려해볼 수 있습니다.

〈학부모 연수 관련 전문기관〉

- 전국학부모지원센터
- 시·도 교육청, 교육지원청 및 지역학부모지원센터
- 지역별 학부모교육 거점기관 또는 평생교육시범학교
- 시·도 교육청 산하 평생학습관 또는 평생교육정보관
- 시·군·구 단위 평생학습관 및 자치단체의 주민자치센터
- 지역별 도서관
- 민간단체(청소년폭력예방재단, YMCA등 시민단체)의 특별강좌

※ 전문기관은 지역별로 차이가 있습니다. 지역별 학부모지원센터가 해당 지역의 전문기관을 파악하고 있으므로 학부모지원센터를 통해 연계 가능한 지역 전문기관을 알아볼 수 있습니다.

【 TIP | 학부모 연수 전문기관 연계 시 고려사항 】



- ☞ 각 전문기관의 연간 운영 프로그램과 운영 계획을 알아봅니다.
- ☞ 프로그램별 운영시간 및 장소, 강사 Pool, 수강료 유무, 각 기관과 학교와의 거리 등을 파악합니다.
- ☞ 학교 단위의 단체 수강 가능 여부 또는 학교로 강사를 파견하는 것이 가능한지 여부 등을 파악합니다.
- ☞ 단위 학교별로 수행이 어려울 경우, 인근 지역의 여러 학교가 연계하여 교육 프로그램을 운영하는 것도 좋은 방법입니다.





【대구강동고등학교 학부모회 학부모 연수 운영 사례】

대구강동고등학교에서는 고등학교 학부모들의 관심과 수요가 높은 입시제도에 대한 유명인사 특강을 시리즈로 진행하여 학부모와 학생들의 호응을 얻었습니다.

● 진로지도 및 입시관련 특강

● 특징

- 학생과 학부모가 함께 참여하여 진로 및 입시와 관련한 공감 형성
- 다양한 외부 전문 강사를 활용한 강의(타 학교 교사, 대학생 등)

● 내용

- 1강 : 진로와 꿈찾기
- 2강 : 대학입학의 실제, 대학에 진학하기 위한 공부법
- 3강 : 입시지도와 공부법 특강
- 4강 : 입시제도의 변화와 입학사정관계 특강
- 5강 : 창의성 기르기
- 6강 : 행복한 교육을 위한 소통
- 7강 : 이야기가 있는 가정

● 학부모 연수회

● 특징

- 전체 학부모 대상의 지속적 학부모 연수 실시
- 맞벌이 학부모 참여가 용이하도록 저녁 시간 활용
- 이웃학교 학부모도 함께 참여
- 자녀들을 위한 도서관 영화 감상 및 소감 발표 시간 운영

● 내용

- 3월 : 학부모 총회, 학교경영발표
- 4월 : 우리 아이 잘 키워 봅시다
- 5월 : 창의성을 키우는 독서지도
- 6월 : 우리아이들의 성 / 올바른 식생활
- 9월 : 자녀를 춤추게 하는 칭찬
- 9월 : 우리 아이 창의성 기르기
- 10월 : 부모의 건강과 자녀교육
- 10월 : 행복한 책벌레 만들기
- 11월 : 우리 신화 새로 보기





학부모 활동 예시

학부모 연수

학부모 연수 운영 계획



- **목적** : 학부모의 자녀교육 역량, 학교참여 역량 및 교육정책 이해를 제고하기 위한 학부모 연수 운영
- **대상** : 참여를 희망하는 학부모
프로그램 종류에 따라 학생 또는 교사 함께 참여
- **운영시기** : 연중
- **활동내용**
 - 학부모교육 개설 교육 계획 수립
 - 학부모 요구조사(표적집단 면담 및 설문조사)
 - 학교 및 학부모회의 협의를 거쳐 주제 및 강사 선정
 - 교육 홍보를 위해 학교 홈페이지 및 전체 학부모를 대상으로 가정통신문, SMS 발송
 - 학부모교육 제공 및 참여
 - 교육만족도 조사
- **고려할 점**
 - 학부모의 요구에 대한 실제적인 반영 필요
 - 직장인을 위해 저녁 및 주말을 이용하여 운영하면 더 많은 참여 기회 부여 가능

학부모 오리엔테이션 프로그램 운영



- **목적** : 학부모들에게 학교의 교육목표와 교육과정, 건전한 학부모 참여활동에 대한 정보제공을 통해 학교에 대한 이해 및 지원.





● 대상 : 학부모

● 운영기간 : 2월 ~ 3월, 9월 ~ 10월

● 주요 활동 내용

- 학부모 교육 준비팀 구성(3월)
- 프로그램 개발
- 학부모 오리엔테이션 실행
- 학부모 입시 안내 프로그램 만족도 조사 및 피드백
- 홈페이지 학교 안내 모니터링

● 고려할 점

- 학교와의 협의를 통해 정확한 정보제공 필요
- 학교교육계획 및 전반적인 학교 소개, 학부모로서 권한과 의무, 학부모의 학교참여 방법, 문의사항 및 고충처리 방법 등을 상세하게 안내



신입생 학부모 오리엔테이션 프로그램 운영

■ 주요 활동 내용

- 선배 학부모들과의 상호작용 증진으로 학교에 대한 친밀감 및 신뢰감 증진
- 신입생 학부모들이 입소문에 의한 잘못된 정보에 현혹되지 않도록 조치
- 학부모들에게 학교 학사일정 및 학교교칙 등에 관한 정보제공
- 다양한 학부모회 참여 방법을 제시하여 바람직한 학부모 참여 조장

3) 동아리/교육(재능)기부 활동

학부모는 학부모의 관심사에 따라 다양한 자원봉사 활동에 참여할 수 있습니다. 학교교육과 학생들에게 도움이 되는 봉사활동에 참여할 수도 있고, 학생과 함께하는 봉사 동아리를 구성하여 소외된 이웃을 돕는 활동을 할 수도 있습니다.

학부모는 다양한 봉사활동 동아리를 구성하여 운영할 수 있으며, 봉사활동 동





아리는 전체 학부모회의 유기적 관계 속에서 이루어지는 것이 바람직하고, 일부 학부모가 아닌 많은 학부모들이 참여할 수 있는 기회를 열어 두는 것이 중요합니다. 따라서 학부모회를 통해 학부모 자원봉사 수요 조사를 실시하고 전체 학부모들이 의사에 따라 참여할 수 있도록 신청 절차 및 학부모회 총회를 거쳐 새로운 자원봉사 동아리를 구성하는 것이 좋습니다. 또한 학부모 자원봉사 동아리가 지속적으로 운영될 수 있도록 책임 있는 자세로 참여하고, 체계적인 운영 절차를 마련해야 할 것입니다.

최근에는 학교에서 학부모들이 가지고 있는 다양한 경험과 재능을 나눌 수 있는 기회를 마련하는 사례가 많습니다. 진로의 날을 정하여 다양한 직업군을 가진 학부모들이 직접 진로 코칭을 해 주거나, 학부모의 전문성을 살려 학생·학부모 강의를 마련하는 등입니다.

〈학부모 자원봉사/교육(재능)기부 활동 예시〉

구분		내용
학교교육 지원을 위한 자원봉사/교육기부	학습	방과후 학생지도, 외국어 및 예체능 지도, 시험감독, 학습자료 준비지원, 자율학습 지원, 과목별 수업지원, 일일교사 등
	교통/안전	녹색어머니회, 교통안전지킴이, 배움터 안전지킴이, 방과후 안전지도, 학교보안관 등
	도서관	도서봉사위원회, 명예사서회, 책읽어주는 어머니모임 등
	급식	급식모니터단 등
	학교행사	체육대회 지원, 체험활동 지원 등
	상담	학생 생활상담, 진로상담 등
	공동구매	교복·체육복·생활복 등 공동구매 추진위원회
취약계층 지원을 위한 자원봉사/교육기부	학교 내 취약계층 지원	저소득층·장애인·다문화 가정 학부모 및 학생 지원 자원봉사, 방과 후 자녀 돌봄 자원봉사, 학교폭력 및 비행 피·가해 청소년에 대한 공동보호 자원봉사, 학생 결연 등
	지역·외부기관 연계	지역 기관과 연계한 봉사, 독거노인 반찬봉사 등
학생과 학부모가 함께하는 체험활동		학부모와 함께하는 문화·등산·병영 등 체험활동, 학부모와 함께하는 캠프, 아버지와 함께하는 산행대회·체육대회, 직업체험 등



【 TIP | 학부모 자원봉사 수요처 발굴시 도움을 받을 수 있는 기관 】



☞ 학교, 해당 주민센터 또는 구청

☞ 지역별 자원봉사센터

☞ 한국자원봉사협의회

※ 외부 기관과 연계한 봉사활동을 운영하는 경우, 반드시 담당 교사 등 학교와 협의하여 수행하도록 합니다.

【 울산 학성중학교학부모회 학생-학부모 결연 봉사 활동 사례 】

울산 학성중학교에서는 학부모 총회를 거쳐 학부모회 산하 동아리로 ‘우리아이살피미 동아리’를 결성, 어려운 환경에 있는 학생과 학부모의 1:1 결연을 통해 지속적인 지원활동을 수행하였습니다.

● **우리아이살피미**

● **특징**

- 학생-학부모의 자발적 참여와 교사의 협조를 통한 결연
- 지속적인 학습지도, 문화생활 수행
- 함께하는 양로원 봉사를 통해 이웃을 돕는 기쁨을 알 수 있도록 함
- 학생과 학부모가 만남일지를 반드시 기록하도록 하고, 체계적으로 관리

● **내용**

- 결연 학생-학부모간 1:1 비정기 만남 및 학습지도
- 친밀감과 유대감 형성을 위한 영화보기 및 체육대회 등 문화행사
- 정기적인 양로원 방문 봉사활동
- 스케이팅 및 태화강 용선 체험활동 등





■ 전남 관기초등학교학부모회 학부모 교육(재능)기부 사례 ■

전남 관기초등학교에서는 학부모의 다양한 취미, 특기 및 전공활동을 활용한 계절 학교, 토요 프로젝트 학습의 날 및 학부모 멘토링 활동을 운영하여 학부모의 전문성과 재능을 나누었습니다. 학부모는 뿌듯함과 보람을 느끼고, 학교와 학부모간 유대가 더욱 돈독해지는 효과를 얻었습니다.

● 여름계절학교

● 특징

- 방학 전 2일간 학부모 주도로 다양한(24개) 공예 프로그램 운영
- 학부모가 주도하고, 교사가 도우미로 참여
- 전시 활동을 통한 성과 공유

● 토요 프로젝트 학습의 날

● 특징

- 격주로 토요일마다 체험 프로그램을 마련하여 가족이 함께 참여토록 함
- 학부모 도우미제를 운영하여, 각 활동마다 6~7명의 학부모 참여
- 지역의 축제 및 공공기관과 협조를 통해 더욱 풍성한 행사 진행

● 학부모가 함께하는 멘토링 활동

● 특징

- 전문성이 있는 학부모가 멘토로 참여하여 아침시간 및 수요일 오후 등 자투리 시간을 활용한 예체능 지도 수행



학부모 활동 예시

학부모 동아리/교육(재능)기부 활동

학습지도



- **목적** : 학생들에게 학습과정 및 숙제를 지도하여 기초학습능력을 향상시킴으로써 학습의욕을 고취 및 학교 적응력 향상
- **대상** : 방과후 지도 및 명예교사, 보조교사 등, 참여를 희망하는 학부모 (해당분야에 전문지식을 가지고 있는 학부모 참여 유도)
- **운영시기** : 3월~12월
- **활동내용**
 - 학생지도 참여 안내 및 희망자 신청
 - 교과과목 지도 계획 및 지도내용 협의
 - 참여 학생 신청 접수 및 개인별 상담지도
 - 학생지도 실시
 - 학생별 학습지도 전반에 걸친 만족도 조사



예

방과후 학부모 공부방 도우미 활동, 명예교사, 학습지도 보조교사, 학부모 명예 사서 도우미, 엄마 도우미 선생님, 현장체험학습 도우미

고려할 점

- 학생들에게 학습지도 및 케어활동을 통해 학교 적응력과 자신감 회복을 높일 수 있는 점을 홍보
- 학생지도를 통해 학부모와 담당교사간의 대화의 장을 통한 정보공유

학교교육 지원



- **목적** : 학교교육 및 운영에 대한 학부모들의 자율적인 협조와 참여를 통하여 다양한 자원봉사 활동을 통해 사회적 책임을 배울 수 있는 기회 제공





- 대상 : 활동 참여를 원하는 학부모
- 운영시기 : 3월~7월, 9월~12월
- 활동내용
 - 학교의 교육계획 및 연간 학사일정 등과 긴밀히 연관되어 운영하는 자원봉사, 희망하는 학부모 참여
 - 학교는 학부모회와 협력을 통해 학부모 부담을 최소화
 - 학교의 요청과 학부모의 의견을 수렴하여 자원봉사의 대상과 내용을 선정
 - 학교가 추진하는 주요 자원봉사



예

자녀와 함께하는 봉사활동, 안전자원봉사(등하교 안전지도), 교통관련 봉사, 아름다운 학교 가꾸기, 학교도서관 도우미, 시험감독, 야간자율 학습 지도

● 고려할 점

- 학교와 학부모회가 함께 봉사활동 계획을 수립한 후, 학부모 자원봉사 추진
- 연간 학부모 자원봉사 참여 스케줄 작성 및 참여 방법 안내 자료 제공
- 가능한 많은 학부모들이 참여할 수 있도록 참여 조장
- 어머니 뿐 아니라 아버지들의 참여 조장

취약계층 학생 지원



- 목적 : 저소득층 및 다문화가정 자녀, 장애학생 등 취약한 교육환경에 있는 학생 및 학부모가 학교와 사회로부터 소외되지 않고 자신감 있게 생활할 수 있도록 학교적응 및 학습능력 향상을 위한 정보 제공
- 대상 : 참여를 희망하는 학부모, 취약계층 학생(아동심리, 교과교육 전공 학부모 참여 유도)
- 운영시기 : 3월~12월





● 활동내용

- 자원봉사 안내 및 희망자 신청
 - 학부모회의 온-오프라인 연락망, 가정통신문 등을 통해 참여를 희망하는 학부모를 조사하여 자원봉사단을 구성
 - 교사의 협조를 통해 지원대상 학생을 선정
- 자원봉사단 구성
- 연간 활동 운영계획 수립
- 취약계층 지원활동 실시
 - 상담, 학습지도 등의 경우, 지원대상 학생의 요구와 환경 등을 고려하여 방법, 내용 등을 조정
- 활동 후, 자원봉사자 평가회 개최



예

장애인 다문화 봉사, 소외계층 봉사활동, 소외계층 학생돌봄, 엄마의 손맛 반찬만들기, 소외계층 자녀양육 멘토링

● 고려할 점

- 자녀가 함께 참여할 수 있도록 방과후나 토요일로 일정 추진
- 온라인 카페 등을 통해 자원봉사 학부모간의 정보교류

학생상담



- **목적** : 학부모가 학생상담활동을 함으로써 학교상담 활성화 및 학생들의 올바른 성장을 돕고, 교사의 상담업무 보조 역할을 통해 건전한 교육공동체 구축에 기여
- **대상** : 참여를 희망하는 학부모
- **운영시기** : 5월~12월





● 활동내용

- 계획 안내 및 상담일자 신청을 위한 가정통신문 발송
- 상담 희망 신청서 접수
- 상담 일자 확정 통보
- 상담실시
- 학부모상담에 대한 학부모 만족도 평가 및 분석

● 고려할 점

- 다양한 상담기회와 질 높은 전문상담을 통해 학생상담 만족도를 높이고, 자녀에 대한 이해 증진의 기회 제공
- 전문상담프로그램을 통해 학생을 학력과 인성을 체계적으로 지원하여 상담의 만족 극대화 필요

학부모와 함께하는 체험활동



- **목적** : 자녀와 함께하는 다양한 체험활동을 통해 학부모와 자녀 간 유대감을 강화하고 자녀의 학습효과 증대에 기여

- **대상** : 학부모, 학생, 교사

- **운영시기** : 토요일, 방학기간

● 활동내용

- 체험활동 기획
 - 학부모회는 학교와 협의를 통해 학부모와 교사를 대상으로 실무단 구성
 - 활동목적, 주제, 내용, 참여대상 등 선정
 - 필요에 따라 학생을 대상으로 한 요구조사 실시
- 체험활동 준비
 - 행사세부실행계획 수립 및 실무단 역할 분담
 - 주제에 맞는 일정 및 장소, 교육내용, 강사 등 선정





- 주제에 따라 초청강연, 세족식, 가족에게 편지쓰기 등의 활동 포함
- 학부모회 카페, 이메일, 문자메시지, 가정통신문 등을 통한 안내
- 체험활동 진행 및 평가
 - 체험활동 기간 동안 분담된 역할에 따라 행사 진행
 - 체험활동 종료 후, 실무단과 학생이 참여하는 평가회 개최



예

학부모와 함께하는 영어체험, 알뜰바자회, 직업박람회, 논술교실, 문학기행, 산행, 체험학습, 수련회 등

● 고려할 점

- 체험활동의 주제는 자녀의 연령에 따른 관심사를 고려하여 선정
 - 초등학생은 영어체험, 알뜰바자회, 중·고등학생은 직업박람회, 논술교실 등의 주제를 선정하여 개최
- 주제에 맞는 강연자를 섭외하여 체험활동의 효과를 제고
 - 직업박람회의 경우, 직종별로 다양한 전문직업인을 강사로 초청

아버지 참여 활동



- **목적** : 자녀와 아버지가 함께하는 체험활동을 통해 아버지의 정체성 회복 및 자녀교육 역량 강화
- **대상** : 아버지, 자녀
- **운영시기** : 1~12월(아버지의 적극적인 참여를 위해 여름 휴가철을 활용, 체험활동의 성격에 따라 조정 가능)
- **활동내용**
 - 자녀와 함께하는 일회성의 체험활동 이외에 ‘아버지 학교’ 등 아버지 역할 교육 프로그램(예. 주 1회, 총 12시간 운영)을 통해 교육효과 증진





예

아버지와 자녀가 함께하는 부자(父子)캠프(각종 야영 프로그램), 산행 대회, 체육대회(아버지와 함께하는 가을 운동회), 직업체험활동(아버지 일터체험보고서), 아버지 학부모교육(행복한 아버지 학교, 좋은 아버지 모임), 교내외 순찰활동(아버지 방범순찰대, 아버지 서포터즈)

■ 서울 신구중학교 아버지회 학교참여 사례 ■

2011 학부모 학교참여 우수사례 ‘아버지 참여’ 분야에서 우수상을 받은 신구중학교 학부모회는

- ‘아버지와 함께하는 산행대회’, ‘아버지와 함께하는 문학의 밤 행사’ 등 아버지와 함께하는 체험활동을 통하여 교육활동에 적극 동참할 수 있는 기회 제공과 학생의 심신 단련, 가족 간의 협동심을 고취
- 아버지를 대상으로 자기주도 학습, 좋은 아버지 되기 행사, 내자녀 바로알기, 아버지 중심의 학생보호 활동 전개
- 아버지들의 강연을 통해 학생들이 직업세계에 대한 지식을 갖게 하였으며, 신구 아버지회 카페를 운영하여 정보공유와 체계적이고 지속적인 아버지회 활동을 도모



학교운영위원회를 통한 학교참여





1. 학교운영위원회를 통한 학교참여란

학교운영위원회는 학생과 학부모 및 지역사회의 요구를 학교교육에 적극 반영함으로써 학교운영에 대한 민주성·합리성·투명성을 제고하고, 단위학교의 자율성과 책무성을 강화하는 제도입니다.

교육구성원들이 함께 학교운영에 대해 논의하는 법적기구인 학교운영위원회는 모든 국·공·사립의 초·중·고등학교 및 특수학교에서 설치·운영되고 있으며, 개별학교의 실정과 특색에 맞게 다양하고 창의적인 교육을 실현할 수 있는 터전을 제공하고 있습니다.

학교운영위원회는 1995년 하반기 시범학교 운영을 시작으로 1996년에는 시·지역 이상의 국·공립학교에서부터 설치되었으며, 이후 읍·면 지역의 학교로 확대되었습니다. 2000학년도부터 사립의 모든 초·중·고등학교에 설치가 의무화됨으로써 명실공히 단위학교 차원의 자치기구로서 자리매김 하게 되었습니다.

학부모들은 학부모위원 또는 지역위원으로서 학교운영위원회에 참여할 수 있으며, 학교운영의 중요한 사항을 검토하고 의견을 제시할 수 있습니다.



2. 학교운영위원회 조직

1) 학교운영위원회 구성

- 학교운영위원회는 학부모위원, 교원위원, 지역위원으로 구성됩니다.



학부모위원	▶ 당해 학교의 학부모를 대표하는 자
교원위원	▶ 당해 학교의 교원을 대표하는 자
지역위원	▶ 학교운영에 이바지하고자 하는 지역인사

○ 다만, 위원 수와 구성비율은 학생수 및 학교 특성에 따라 차이가 있습니다.

☞ 학교운영위원회 위원의 정수(초·중등교육법 시행령 제58조)

- 학교운영위원회 위원의 정수는 학생수를 기준으로 학교의 규모 등을 고려하여 당해 학교의 학교운영위원회 규정으로 정합니다.

학 생 수	위 원 수
200명 미만	5 ~ 8명
200명 이상 1천명 미만	9 ~ 12명
1천명 이상	13 ~ 15명

☞ 학교운영위원회 위원의 구성비율(초·중등교육법 시행령 제58조)

- 학교운영위원회 위원의 구성비율은 아래 표의 범위 내에서 당해 학교의 학교운영위원회 규정으로 정합니다.

구 분	일반학교	산업수요 맞춤형고 및 특성화고
학부모 위원	40% ~ 50%	30% ~ 40%
교 원 위 원	30% ~ 40%	20% ~ 30%
지 역 위 원	10% ~ 30%	30% ~ 50%

2) 학교운영위원 선출

가. 학교운영위원회 위원의 자격

- 해당 학교의 학부모, 교원 및 학교운영에 이바지하고자 하는 지역사회 인사





가 학교운영위원이 될 수 있습니다.

학부모위원	▶ 당해 학교에 재학하고 있는 자녀를 둔 학부모
교원위원	▶ 당해 학교에 재직하고 있는 교원
지역위원	▶ 당해 학교가 소재하는 지역을 생활근거지로 하는 자로서 예산·회계·감사·법률 등 전문가, 교육행정에 관한 업무를 수행하는 공무원, 당해 학교가 소재하는 지역을 사업활동의 근거지로 하는 사업자, 당해 학교를 졸업한 자, 기타 학교운영에 이바지하고자 하는 자

- 다만, 국가공무원법 제33조 각호의 1에 해당하는 사람은 학교운영위원회 위원으로 선출될 수 없습니다. (초·중등교육법 시행령 제31조의2)

〈국가공무원법 제33조〉

▶ 제33조(결격사유) 다음 각 호의 어느 하나에 해당하는 자는 공무원으로 임용될 수 없다.

1. 금치산자 또는 한정치산자
2. 파산선고를 받고 복권되지 아니한 자
3. 금고 이상의 실형을 선고받고 그 집행이 종료되거나 집행을 받지 아니하기로 확정된 후 5년이 지나지 아니한 자
4. 금고 이상의 형을 선고받고 그 집행유예 기간이 끝난 날부터 2년이 지나지 아니한 자
5. 금고 이상의 형의 선고유예를 받은 경우에 그 선고유예 기간 중에 있는 자
6. 법원의 판결 또는 다른 법률에 따라 자격이 상실되거나 정지된 자
- 6의2. 공무원으로 재직기간 중 직무와 관련하여 「형법」 제355조 및 제356조에 규정된 죄를 범한 자로서 300만원 이상의 벌금형을 선고받고 그 형이 확정된 후 2년이 지나지 아니한 자
7. 징계로 파면처분을 받은 때부터 5년이 지나지 아니한 자
8. 징계로 해임처분을 받은 때부터 3년이 지나지 아니한 자



나. 학교운영위원회 위원 임기

- 운영위원의 임기는 시·도교육청 조례에 따라 1년 또는 2년으로 정하고 있습니다.
- 운영위원의 임기 개시일은 시·도교육청 또는 단위학교 마다 차이는 있으나, 대부분 4월 1일로 정하고 있습니다.

다. 학교운영위원회 위원 선출방법

① 학부모위원

- 민주적 대의절차에 따라 학부모 전체회의에서 직접 선출합니다.
- ☞ 투표 방법에는 직접투표, 서신 또는 우편투표, 직접투표·서신·우편투표 병행 등의 방법이 있습니다. 학교 사정에 따라 적합한 방법을 선택하여 활용할 수 있지만, 직접투표가 원칙입니다.

② 교원위원

- 국·공립학교의 경우 교직원 전체회의에서 무기명 투표로 선출하고, 사립학교의 경우 학교 정관이 정한 절차에 따라 교직원 전체회의에서 추천한 자 중에서 학교장이 위촉합니다.

☞ 다만, 학교장은 국·공·사립 모두 당연직 교원위원이 됩니다.

③ 지역위원

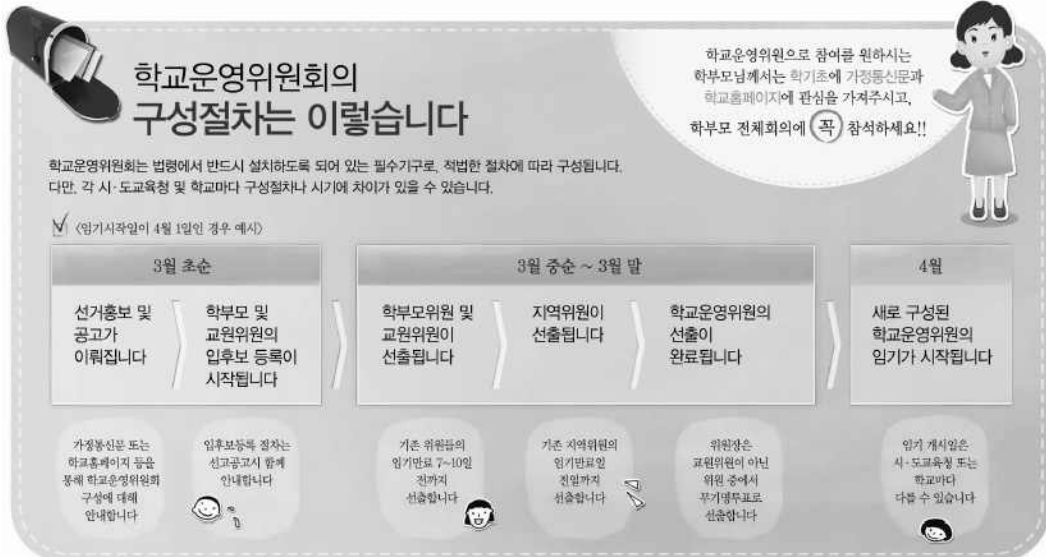
- 학부모위원 또는 교원위원의 추천을 받아 학부모위원 및 교원위원이 무기명 투표로 선출합니다.

학부모위원	▶ 학부모 전체회의에서 직접 선출이 원칙
교원위원	▶ (국·공립) 교직원 전체회의에서 무기명투표로 직접 선출 (사립) 교직원 전체회의에서 추천한 자 중 학교장이 위촉 ※ 학교장은 국·공·사립 모두 당연직 교원위원
지역위원	▶ 학부모위원 또는 교원위원의 추천을 받아 학부모위원 및 교원위원이 무기명 투표로 선출





〈학교운영위원회의 구성절차〉



3) 학교운영위원회의 권한과 의무

가. 학교운영위원회 위원의 권한

① 학교운영 참여권

- 학교운영위원은 학교운영위원회를 통하여 학교의 운영에 참여할 권리가 있습니다. 즉, 자신이 대표하는 학부모, 교직원, 지역사회의 다양한 요구를 수렴하여 학교운영위원회에 제안하고 건의할 수 있습니다.

② 중요사항 심의·자문권

- 학교운영위원들은 초·중등교육법 제32조에서 정한 학교운영에 관한 중요사항을 심의·자문할 권한이 있습니다.

③ 보고 요구권

- 학교장이 학교운영위원회의 심의·의결 결과와 다르게 시행하거나 학교운영위원회의 심의·자문사항임에도 불구하고 심의·자문을 거치지 아니하고 시행한 경우에는 그 사유를 지체 없이 학교운영위원회에 보고하도록 하고





있습니다.

나. 학교운영위원회 위원의 의무

① 회의 참석 의무

- 학교운영위원은 학교운영위원회 회의에 성실히 참여해야 합니다.
- ☞ 대부분의 사·도 조례는 특별한 사유나 사전연락 없이 3회 연속 회의에 불참하였을 경우 위원직에서 퇴직하도록 규정하고 있습니다.

② 지위남용 금지의 의무

- 학교운영위원회 위원이 그 지위를 남용하여 해당 학교와의 거래 등을 통해 재산상의 권리·이익을 취득하거나 다른 사람을 위해 그 취득을 알선한 경우에는 운영위원회 의결로 자격을 상실하게 할 수 있습니다.
- 학교운영위원회 위원은 학교운영위원회 활동의 대가로 반대급부의 성격을 띤 보수나 수당을 요구할 수 없습니다.



3. 학교운영위원회 운영

1) 학교운영위원회의 기능

- 학교운영위원회는 학교운영에 관한 주요사항에 대해 국·공립학교의 경우 심의하고, 사립학교의 경우 자문하는 기능을 합니다.

- ▶ **심의** : 학교운영에 필요한 의사를 결정함에 있어 신중을 기하고, 학교운영에 관계하는 사람들의 의견을 조정·통합 및 견제하기 위한 사전 논의절차
- ▶ **자문** : 학교장의 요청에 응하여 혹은 자발적으로 학교장의 의사결정에 참고가 될 의견을 제공하는 것





2) 학교운영위원회의 심의(자문) 사항

- 학교운영위원회는 다음과 같은 사항을 심의(국·공립학교) 또는 자문(사립학교)합니다.

〈초·중등교육법 제32조〉

- ▶ 학교헌장 및 학칙의 제정 또는 개정에 관한 사항
- ▶ 학교의 예산안 및 결산에 관한 사항
- ▶ 학교교육과정의 운영방법에 관한 사항
- ▶ 교과용도서 및 교육자료의 선정에 관한 사항
- ▶ 교복·체육복·졸업앨범 등 학부모가 경비를 부담하는 사항
- ▶ 정규학습시간 종료후 또는 방학기간중의 교육활동 및 수련활동에 관한 사항
- ▶ 「교육공무원법」 제29조의3제8항에 따른 공모 교장의 공모 방법, 임용, 평가 등에 관한 사항
- ▶ 「교육공무원법」 제31조제2항에 따른 초빙교사의 추천에 관한 사항
- ▶ 학교운영지원비의 조성·운용 및 사용에 관한 사항
- ▶ 학교급식에 관한 사항
- ▶ 대학입학 특별전형중 학교장 추천에 관한 사항
- ▶ 학교운동부의 구성·운영에 관한 사항
- ▶ 학교운영에 대한 제안 및 건의 사항
- ▶ 기타 대통령령, 시·도의 조례로 정하는 사항
- ▶ 학교발전기금의 조성·운용 및 사용에 관한 사항
- ☞ 학교발전기금 관련 사항은 국·공·사립 모두 심의·의결 사항



4. 사이버 학교운영위원회

1) 사이버 학교운영위원회 소개

그동안 학교운영위원회 길잡이 책자 편찬 등을 통해 학교운영위원들에게 정보



를 제공했지만, 원하는 장소에서 원하는 시간에 정보를 제공받을 수 없으며, 자료를 수시로 업데이트 할 수 없다는 점 등의 문제가 지적되었습니다. 또한, 시·도 교육청별로 학교운영위원 연수를 시행하고 있지만, 집합식 교육으로 시간적·공간적 제약을 극복할 수 없다는 한계가 있었습니다.

언제 · 어디서나 학교운영위원회 관련 정보를 찾아볼 수 있고, 연수를 받을 수 있도록 2011년 7월 사이버 학교운영위원회 운영을 시작했습니다.

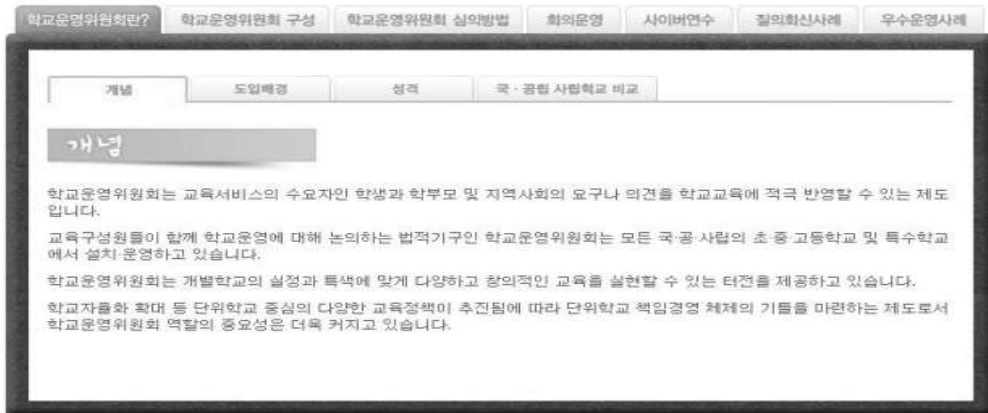
전국학부모지원센터 홈페이지(www.parents.go.kr)에 설치된 사이버 학교운영위원회를 통해 운영위원은 물론 일반 학부모님들도 학교운영위원회에 대한 정보를 찾아볼 수 있습니다.

2) 사이버 학교운영위원회의 구조

① 학교운영위원회 개요 설명

- 학교운영위원회의 개념과 성격, 국·공·사립 학교운영위원회 비교, 위원선출 방법, 그리고 회의운영 방법 등에 대한 정보를 탑재하고 있습니다.
- 특히, 학교운영위원회의 심의(자문) 사항에 대한 자세한 정보를 담고 있어 기존 학교운영위원은 물론이고, 신규 위원이 역할을 수행하는데 큰 도움이 됩니다.





② 온라인 연수

- 온라인 연수 항목을 통해 애니메이션 형태로 제작된 총 15차시 분량의 사이버 연수를 받을 수 있습니다. 학교운영위원회에 대한 전반적 내용 및 위원으로서 어떤 역할을 수행해야 하는지를 알기 쉽게 설명하고 있으며, 원하는 부분을 반복 학습할 수 있어 학운위원의 전문성 향상에 큰 도움을 주고 있습니다.

1차시 학교운영위원회의 이해
학습안내
1. 학교 운영위원회의 구성
2. 학교운영위원회의 역할
학습질의

2차시 학교현장 및 학력의 제정·개정
학습안내
1. 학교현장
2. 학력
3. 학교현장 및 학력의 제정·개정
4. 학교운영위원회의 역할
학습질의

3차시 주요 심의 사례-학교 예·결산
학습안내
1. 학교회계제도의 이해
2. 학교 예산편성과정
3. 학교결산과정
학습질의

4차시 학교교육과정 운영 방법
학습안내
1. 학교교육과정의 개념
II. 2009 개정교육과정의 이해
1. 개정배경
2. 개정발달과 주요내용
3. 시간 및 단위 배분
4. 학력의 제정·개정과 교육과정
5. 적용시기
III. 학교교육과정의 심의·자문
학습질의

3차시, 주요 심의 사례-학교 예·결산

학습내용 > II. 학교 예산편성과정

1. 예산편성과정

구분	일정	주체	주요내용
단위 학교 준비 사항	연중	학교	- 세입·세출예산 편성자료의 꾸준한 수집 - 연도별·월별 자금 집행상황 파악 - 의존수입(전입금)을 제외한 단위학교 자체수입 재원의 정확한 추계
↓			
학교회계 예산편성 기본지침 시달	11월말 까지	교육청	- 회계연도 개시 3월 전까지 단위학교에 시달 - 교육청의 교육재정여건 및 운영방향 제시 - 예산과목 및 내용 등 학교예산운영에 관하여 필요한 제반내용
↓			
학교회계 예산 연수 실시	12월중	학교	- 전체 교직원 대상 예산편성 관리 연수실시 - 학교교육재정여건 및 연계한 예산편성 안내 - 기준단가 및 필수사업 및 권장사업 안내
↓			
학교회계 예산편성 기본지침 시달	12월중	학교	- 부별 또는 개인별 예산요구서 제출 - 연년도 사업별 집행액을 안내하여 참고

- 또한, 법령자료 항목을 통해, 학교운영위원회와 관련된 초·중등교육법과 시행령, 각 사·도의 조례를 소개합니다.





③ 질의회신 사례 제공

- 학교운영위원들이 가장 많이 궁금해 하는 사항을 질의회신 사례에 정리해 놓았습니다. 이를 통해 학교운영위원회에 참여하는 동안 발생하는 여러 의문을 바로 해결할 수 있습니다.



5. 학교운영위원회 우수 운영사례

- 학생에게 희망을, 선생님들께 보람을, 학부모님들에게 감동을 -

[학교운영위원회 활동 수기 공모 최우수상 - 경기 용인 모현중학교]

학교운영위원회와 학부모회간의 유기적인 협조 체제를 구축하여 학부모회 자체사업 계획이나 건의사항 등을 학교운영위원들이 발의, 상정하여 학부모의 건강한 학교참여 여건과 토대를 만들었습니다.

학교 구성원들에게 다양한 정보를 제공하여 학생, 학부모의 적극적인 참여를 이끌어 내고, 학생들에게 관심과 사랑을 보여준 결과 아이들의 아름다운 무지개빛 꿈이 더욱 커지고 있습니다.

- 가정통신문, 홈페이지와 SMS 및 온라인 학교계정 페이스북 운영을 통한 실시간 정보 제공 등 버튼하나로 학교와 소통
- 학생들이 다양한 꿈과 목표를 세울 수 있도록 학교를 졸업한 자랑스러운 선배와의 만남과 초청 간담회 진행
- 학교운영위원회가 주도하여 학생들에게 좋은 대외 행사 참여 기회를 제공하여 학생들의 견문을 넓히고 학습동기 함양
- 학생들의 다양한 꿈을 위해 학생체험 활동 정보 공유 및 진로와 진학에 대한 탐색 기회 제공
- 관내 청소년 기관과 학교와의 네트워크 형성과 우리고장 애향심 고취
- 학부모와 함께하는 학교 주변 및 초등학교 환경 정화 활동 실시를 통한 내고장 사랑 실천 및 초등학교 교실청소 봉사활동 실시
- 학부모가 요구하고 준비하는 학부모 교육 '모현중학부모 아카데미' 운영





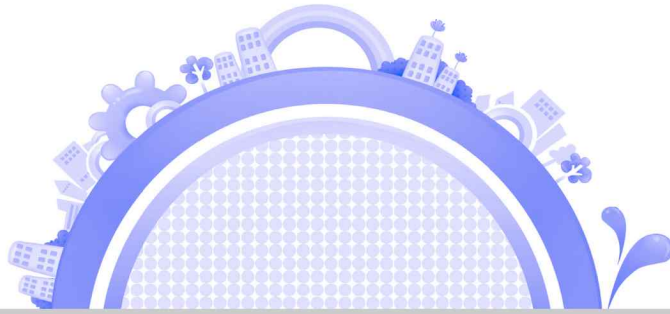
- 학교운영위원회 참여가 내 아이가 다니는 학교를 가장 잘 알 수 있는 길 -

[학교운영위원회 활동 수기 공모 우수상 - 서울 잠일초등학교]

아이를 초등학교에 입학시키면서 아이가 학교생활을 잘 할 것인지, 엄마로서 얼마나 잘해줄 수 있을 것인지 몰라서 입학식장에서부터 마음이 불편했습니다.

우리 아이의 학교를 가장 잘 알 수 있는 길은 학교운영에 참여하는 것이었습니다. 학교운영위원들 간의 교류와 신뢰, 학교를 위한 봉사의 마음 자세로 아이들에게 좋은 환경을 제공해 주고자 합니다.

- 경북 문경 산북초등학교와 도시 농촌간 교류 협력을 위한 자매결연을 맺어 아이들에게 다양한 경험 제공
- 방과후학교에 대한 신뢰 및 홍보 강화로 자기주도학습 능력 강화 및 사교육 의존현상 극복 노력
- 학교운영위원이 가정통신문 발송 등으로 촌지 없는 학교 만들기 문화 확산정착
- 녹색장터 활성화를 통해 물건 아껴 쓰기 등 학생들의 경제관념 강화



부 록



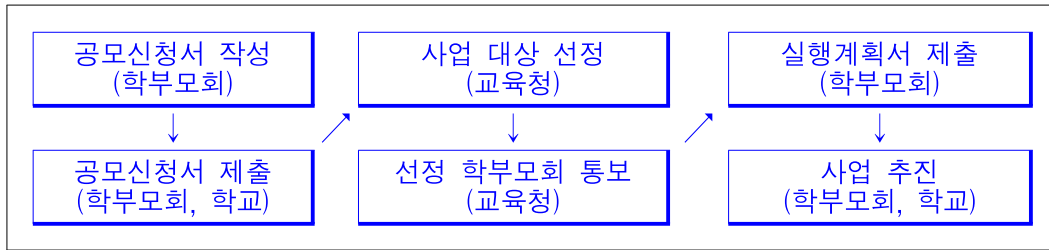


부록 1

학부모 학교참여 지원사업⁴⁾



□ 학부모 학교참여 지원사업 안내 및 운영방법



1. 사업 공모

가. 공모기간 : 2012. 3월경

※ 공모기간 초기 시·도교육청에서 학부모회 대상 사업설명회 개최 예정

나. 공모참여 대상 : 전국 초중고 학부모회

※ 해당 학교의 전체 학부모를 대표하고, 다수의 학부모가 참여하는 학부모회(학교당 1개에 한함)를 의미하며, 어머니회, 아버지회, 명예교사회, 녹색어머니회 등 특정 학부모만을 가입대상으로 하는 기능별 학부모모임은 신청자격이 없음. 다만, 학부모회가 기능별 학부모모임의 계획을 포함하여 신청 가능

※ 학부모 학교 참여 지원금이 학부모회장 계좌로 입금되므로 학부모회장은 은행 등의 신용상태에 문제가 없어야 함

다. 공모참여 방법

- (1) 공모에 참여를 희망하는 학부모회는 공모 신청 전에 학교와 사전에 협의하고 전체 회원들의 의견수렴을 거치도록 합니다.
- (2) 학교참여 활동계획서(서식1)를 작성합니다.

4) 2011년도 학부모 학교 참여지원 사업을 기준으로 작성되어 추후 변경될 수 있음



- 학부모회 개요, 주요사업내용을 중심으로 세부사업(예 : 학교교육 모니터링, 학부모교육, 자원봉사 등)별로 구체적으로 기술
 - 세부사업내용이 사업목적에 부합하는지 고려
 - 활동지원비 범위 내에서 구체적인 산출내역 기재
- (3) 공모기간 내에 소재지 시·도교육청에 학교참여 활동계획서를 제출합니다.

라. 선정결과

- (1) 시·도교육청은 외부 인사가 포함된 심사위원회를 구성하여 4월 초 지원 대상 학부모회를 선정하게 됩니다.
- (2) 선정결과는 지원대상 학부모회에 4월 중 통보할 예정이며, 선정된 학부모회는 전체 회원에게도 이를 안내해 주도록 합니다.

2. 사업 준비

가. 활동계획서 수정

- (1) 공모에 선정된 학부모회를 대상으로 시·도교육청에서 사업운영, 예산관리 등에 대한 설명회를 개최할 예정입니다.
- (2) 학부모회에서는 심사위원회의 선정결과, 시·도교육청 지침 등에 따라 활동계획서 및 산출내역을 수정하여 제출하여야 합니다.
- (3) 수정계획서 작성 제출시에도 학교와 협의하고, 전체 학부모의 의견을 수렴하도록 합니다. 특히, 학교운영위원회의 서면보고 등을 통해 학교운영위원회와 협력하는 것도 좋습니다.
- (4) 완료된 수정계획서는 다음의 자료와 함께 학교 공문으로 기한 내에 시·도교육청에 제출합니다.
 - 학부모회 명칭과 회장 명의가 병기된 통장 사본
 - 관련 체크카드 사본





나. 지원금 교부

- (1) 시·도교육청에서 학부모회로부터 수정계획서를 제출받아 확인이 되면 학부모회에 활동지원금이 교부됩니다.

※ 시·도교육청에 따라 분할 교부되는 곳도 있을 수 있습니다. (예 : 1차(4월), 2차(8월))

- (2) 활동지원금은 원칙적으로 활동지원금이 교부된 이후(통장에 입금된 날짜)에 집행하도록 해야 하며, 이 시점 이전으로 소급적용해서는 안됩니다.

※ 시·도교육청에 따라 집행시작 가능 일자를 별도로 명시하는 곳도 있을 수 있습니다.

3. 사업 운영

가. 지출계획 수립

- (1) 학부모회 예산 지출을 위해서는 집행 전에 지출계획서를 작성하여 학부모회장의 승인을 얻도록 하는 것이 바람직합니다.
- (2) 지출계획을 사전에 작성하도록 하는 것은 예산을 효율적으로 집행하고 목적 외로 사용되는 것을 방지하고자 하는 것입니다.

나. 집행 후 결과보고서 작성(지출계획서에 포함)

- (1) 예산 집행을 할 경우에는 지출계획서 내용에 맞게 집행해야 합니다.
- (2) 집행 후에는 지출계획서에 실제 집행내역을 함께 기록하도록 합니다.
- (3) 이때 영수증을 증빙서류로 첨부하여야 하며 지출계획 범위 내에서 집행하도록 해야 합니다.

다. 현금출납부 작성

- (1) 결과보고서 작성 후에는 현금출납부를 기록하여 예산 사용내역을 쉽게 알아볼 수 있도록 정리해 두는 것이 좋습니다.
- (2) 현금출납부에는 지출계획 및 결과보고서 상의 세부내역을 모두 기록하는 것이 아니라 지출계획 및 결과보고서 1건당 1개 항목으로 기록하여 전체적인 예산 사용내역을 총괄적으로 정리해 두도록 합니다.



〈지출계획 및 결과보고서〉

지출번호13 00학교 학부모회 지출 계획 및 결과보고서					
지출계획 의사결정 (사전)			지출결과 확인 (사후)		
간사(총무)	부회장	회장	간사(총무)	부회장	회장
사업명	o 저소득층 자녀 체험학습 지원활동				
지출계획			지출결과		
1. 일시 : 2012년 11월 19일 토요일 2. 장소 : 아쿠아리움, 서울숲 3. 활동내용 - 저소득층 결연 학생 중 고학년 학생을 대상으로 한 문화 체험 활동 - 1:1로 결연을 맺은 6명의 학생과 6명의 학부모 참여 - 아쿠아리움 관람 및 점심식사 후 서울 숲 산책 - 아쿠아리움 측의 도움을 얻어 할인된 가격으로 입장 추진			※ 지출 후 특이사항 기재		
지출계획 내역			지출결과 내역		
세부내역		금액	세부내역		금액
아쿠아리움 입장료 (학생 6인)		60,000원	아쿠아리움 입장료 (학생 6인)		60,000원
교통비		40,000원	교통비		36,000원
점심식사		60,000원	점심식사		58,000원
서울 숲 관람 다과		30,000원	서울 숲 관람 다과		20,000원
			공란		공란
합계		190,000원	합계		174,000원
집행 결과	지출일		집행 전 잔액		집행 후 잔액
	2011. 11. 19		760,500원		586,500원
붙임서류 : 영수증(계좌이체서 등 증빙서류)					





〈현금출납부〉

○○학교학부모회 현금출납부

(단위 : 원)

연월일	지출 번호	출 납 내 역	수입액	지출액	잔 액	비고
2012.10.26	12	학부모 모니터링 설문지 인쇄		30,000	760,500	
2012.11.19	13	조손가정을 위한 격려물품 구입		174,000	586,500	

※ 「지출번호」는 지출계획·결과보고서 상단의 번호를 기재, 수입 항목 기록 시 공란 처리

4. 회계관리

가. 활동비는 사업추진 기간 내에 집행을 완료하여야 합니다.

(1) 미집행액 및 집행잔액, 예금결산이자는 반납(교육청으로 세입 조치)

나. 사업예산은 사업선정이 완료된 후 사업개시일부터 집행하여야 합니다.

다. 학부모 학교참여 지원사업과 직접적인 관련이 없는 경비로는 집행할 수 없습니다.

- (1) 시설비, 수리비, 전신전화 설비 등 자본적 경비
- (2) 공과금, 전화요금 등 운영경비
- (3) 불우이웃돕기 성금, 진료비 지급, 장학금 등 현금성 지출 경비

라. 최종 학교참여 활동계획서 상의 예산집행계획에 의하여 집행하여야 합니다.

- (1) 세부사업을 변경하거나 예산 총액의 10% 이상으로 세부사업간 전용이 필요한 경우에는 시·도교육청과 협의 후에 집행
- (2) 사업완료가 임박한 시점(12월)에서의 예산계획 변경은 원칙적으로 불인정

※ 시·도교육청 업무담당자는 변경 협의 내용에 대한 기록 유지



마. 활동비는 별도의 관리통장과 회계장부에 의해 관리하여야 하며 집행의 투명성 제고 등을 위하여 결제 전용 Check 카드를 발급하여 사용하여야 합니다.

- (1) 통장은 학부모회명과 대표자 성명이 들어간 통장으로 개설
 - (2) 예산 집행시 체크카드를 사용하는 것을 원칙으로 하고, 교통비, 강사료 등 Check 카드에 의거 지급이 곤란한 경우에는 계좌입금 조치
- ※ 교통비, 강사료 등의 지급이 계좌입금으로 불가능할 경우에는 지급 증빙자료를 구비해 놓고 현금으로 지급 가능

〈개인별 실비 지원금 지급 증빙서류 서식(예시)〉

성명	자녀학년/반	지급일자	지급사유	지급금액	서명
정○○	1학년 2반	2012.8.12	자원봉사 교통비	3,000	

바. 예산집행 책임자는 지출원인행위가 발생하지 않은 경우 임의적으로 경비를 인출하여서는 안됩니다.

- (1) 사업비를 일괄 인출하여 사후 정산하는 형태의 회계 처리 금지
 - (2) 통장, 회계장부, 영수증(카드사용 점표)간에는 집행일자 및 금액 등이 상호 일치하여야 함(부득이한 경우 예외인정)
- ※ 교통비, 강사료 등의 실비 지원은 지출원인행위 발생일 이후에 지급 가능

사. 집행내역은 매 학기말(방학 전) 학부모회 회원에게 학교홈페이지, 온라인 카페 등을 통해 공개하여야 합니다.

아. 학부모회는 지원금 수령 후, 이행지급보증보험(정부보조금)에 가입하여야 한다.(가입자 : 학부모회장 ○○○, 피보험자 : ○○○교육감, 기간 : 지원금 이체일-2013.2)





5. 사업 정산

가. 사업종료 후 서식2에 따라 작성

- (1) 사업정산은 학부모회 중심으로 다음 사항에 유의하여 작성하도록 합니다.
 - 첫째, 보고서를 실제적인 특징적인 사항 중심으로 정밀하게 작성
 - 둘째, 사업내용을 세부사업별로 계획과 실행내용을 대비하여 작성
 - 셋째, 정산내역을 사업 산출내역과 집행내역을 대비하여 작성하되 어떻게 쓰이는지 구체적인 기록
- (2) 작성된 보고서는 학교 공문으로 2012.1.18일까지 교육청에 제출

나. 집행잔액 및 이자 반납

- (1) 동 사업은 보조금관리에관한법률에 의거 집행잔액과 발생이자를 교육청에 반납하여야 함
- (2) 절차 : 학부모회 정산서 제출 → 교육청 확인 → 교육청 반납요청서 학부모회에 송부 → 학부모회에서 교육청에 입금 및 입금전표 팩스 송부



서식 1 학부모 학교참여 활동계획서

○○○학교학부모회
학교참여 활동계획서

접수번호	※ 시·도교육청에서 기재		신청일	2012년 3월 일
학부모회명/학교명	○○○학교학부모회 / ○○○학교			
학부모회 대표	직위	성명	휴대폰	Email
	대표(회장)			
	간사(총무)			
회원수/학생수	○○○명 / ○○○명			
활동주제명				

본인은 ○○○학교학부모회를 대표하여 ‘학부모 학교참여 지원사업’ 응모신청서를 제출합니다.

○○○학교학부모회장 () 인

위 내용을 확인함 ○○○학교장 (직인)

○○○교육감 귀하





1. 학부모회 개요

-
-
-
-
-
-

〈 학부모회 개요 기술사항 / 1장 이내 〉

- ◎ 학부모회 구성 : 학부모회 조직, 운영방향 등을 기술
- ◎ 학부모 참여도 : 학부모회 총회 참여율 등 학부모 학교참여 현황을 기록
- ◎ 학부모회 임원 구성의 민주성 : 학부모회 임원 선출시 학부모 투표 등을 통해 민주적으로 선출했는지 등에 대해 기록
- ◎ 학교운영위원회와의 연계성 : 학부모회 임원의 학교운영위원회 학부모위원 참여 여부 등 연계활동 사항 기록
- ◎ 타 학부모 소모임과의 연계성 : 타 학부모 소모임이 학부모회에 속해있거나 학부모회와 연계 활동을 하는지 등에 대해 기록





2. 주요사업내용

가. 사업목적

○

—

나. 세부사업내용

※ 학교교육 모니터링, 학부모교육, 자원봉사 등 세부사업명 및 내용 기재

세부사업	활 동 내 용	비고

다. 기대효과

○

○

< 학교참여 활동계획 기술사항 / 1장 이내 >

- ◎ 사업목적, 주요사업내용, 기대효과를 기술하되, 주요사업내용에 전체 학부모 대상학교교육 관련 의견수렴 등 학교교육 모니터링(학기별 1회 이상) 활동계획 반드시 포함





3. 활동지원비 내역

세부사업명	산정내역(예시)	합계
이행지급 보충보험 가입 (정부보조금)	○ 보험료 15,000원 (지원급 3~4백만원, 가입기간 4월-12월일 경우 보험료 15,000원 정도임)	15,000
학교교육 모니터링 활동	○ 학교교육 모니터링을 위한 학부모 모임 - 다과비 1,000원 * 30명 * 10회 = 300,000원 - 회의자료 인쇄 5,000원 * 10회 = 50,000원 ○ 학부모 의견수렴을 위한 가장통신문 인쇄비, SMS요금 등 - 인쇄비 30,000원 * 10회 = 300,000원 - SMS 요금 20원 * 500명 * 10회 = 100,000원 - 우수협력자 감사품 20,000 * 5명 = 100,000원 ○ 급식, 교통, 도서관 등 학교가 지속적으로 또는 규정에 의 해 진행되는 사업은 자원봉사로 하고 - 이를 측면에서 지원하는 등 모니터링 의견제출에 조력 - 차 등 음료비<공동 사업> : 연간 150,000	1,000,000
저소득 등 소외계층 학생대상 학습지도 및 학부모 대상 지원	○ 학생 대상 학습지도 - 간식 제공 1,000원 * 10일 * 20명 * 3개월 = 600,000원 - 학습준비물 : 1,000원 * 10일 * 20명 * 3개월 = 600,000원 ○ 가정 돌봄 지원 - 교통비 20회 * 5명 * 2,000원 = 200,000원 - 지원 준비물 20회 * 30,000원 = 600,000원 ※ 학부모, 학생, 교원이 함께 하는 체험활동(1회 가능)	2,000,000
학부모교육	○ 입학사정관계와 창의인성교육(교육청에 지원요청) ○ 우리아이 학습습관 바로잡기(교육청에 지원 요청)	330,000
신청금 총액		3,300,000

< 활동비 내역 기술사항 / 1장 이내 >

◎ 활동비 내역을 편성시에는 활동비 편성원칙 및 회계처리 기준에 의거하여 작성

학교참여 활동계획서는 표지를 포함하여 총 4장 이내로 작성



4. 활동비 편성원칙

- 활동비 총액은 지원금액 내로 편성하여야 한다.
 - 공모 심사를 통해 학교급, 선정평가 결과 등에 따라 일정금액 범위내에서 차등 지원
- 학교참여 활동계획의 세부사업별로 예산을 편성하여야 한다.
 - ※ 예시 : 세부사업이 4개일 경우, 4개 세부사업별로 예산 편성
- 사업 목적에 부합하고 실행 가능한 적정 예산으로 편성하여야 한다.
- **학부모회는 지원금 수령 후, 이행지급보증보험(정부보조금)에 가입하여야 한다.**
(가입자 : 학부모회장 ○○○, 피보험자 : ○○○교육감, 기간 : 지원금 이체일-사업 종료일)
- 포괄적인 예산편성을 지양하고, 구체적인 산출근거를 제시하여야 한다.
- 학부모 학교참여 지원사업과 직접적인 관련이 없는 경비로는 편성할 수 없다.
 - 시설비, 수리비, 전신전화 설비 등 자본적 경비
 - 공과금, 전화요금 등 운영경비
 - 불우이웃돕기 성금, 진료비 지급, 장학금 등 현금성 지출 경비
- 회의비 편성시 회의운영과 직접 관련이 있는 경비(회의자료 작성 등)로 편성하고, 간식비 등 소모성 경비는 최소한으로 편성하도록 하여야 한다.
- 자원봉사, 회의참석 등에 필요한 교통비는 실비로 편성하도록 하여야 한다.
- 학부모교육은 지원예산의 10% 내에서 편성 가능하되, 해당 금액 이상을 추가로 학교 자체예산에 학부모교육으로 편성하도록 노력(예시 : 지원예산이 300백만원일 경우에 학부모교육에 30만원을 편성할시 학교 자체예산에도 30만원 이상을 편성할 수 있도록 학교와 협력)
 - 학부모회에서 희망하는 학부모교육을 시·도학부모지원센터에 신청하도록 하고 시·도학부모지원센터에서 강사 추천 등 학부모교육 운영 지원
- 공모 심사를 거쳐 지원사업으로 선정되면 증액 또는 감액 조정된 금액 및 사업내용에 맞추어 학교참여 활동계획서를 제출하여야 한다.(조정이 있을 경우에만 해당)





서식 2 학부모 학교참여 지원사업 활동 결과보고서

○○○학교학부모회 활동 결과보고서

학부모회명/학교명	○○○학교학부모회 / ○○○학교		
학부모회 임원	직 위	성 명	휴대폰(Email)
	대표(회장)		
	간사(총무)		
활동주제명			
활동결과 종합개요			
<p>활동내역을 서술식으로 종합 기술</p>			

○○○학교학부모회를 대표하여 ‘학부모 학교참여 지원사업’ 활동 결과보고서를 제출합니다.

○○○학교학부모회장 () 인

위 내용을 확인함 ○○○학교장(직인)

○○○교육감 귀하



1. 주요사업내용

세부사업명	활 동 계 획	실 제 활 동 내 용	비고
	※ 공모 신청시 제출한 학교참여 활동 계획서 내용을 간략히 기술	※ 실제 활동한 내용을 기술	

2. 학부모회 자체평가

구분	내 용	비고
잘된 점		
개선사항		





3. 활동지원비 내역 정산

세부 사업	산정내역(예시)	합계 (천원)	집행내역(예시)	합계 (천원)
학교 교육 모니 터링	※ 공모 신청시 제출한 학교참여 활동계획서의 산정내역을 기술	1,000	※ 실제 집행내역을 기술 ○ 학교교육 모니터링을 위한 학부모 모임 - 다과비 1,000원 * 30명 * 10회 = 300,000원 - 회의자료 인쇄 5,000원 * 10회 = 50,000원 ○ 학부모 의견수렴을 위한 가장통신문 인쇄비, SMS요금 등 - 인쇄비 30,000원 * 10회 = 300,000 원 - SMS 요금 20원 * 500명 * 10회 = 100,000원 - 감사품 20,000 * 5명 = 100,000원 ○ 급식, 교통, 도서관 등 학교가 지속 적으로 또는 규정에 의해 진행되는 사업은 자원봉사로 하고 이를 측면 에서 지원하는 등 모니터링 의견제 출에 조력 - 차 등 음료비<공통> : 연간 150,000	1,000
학부 모교 육		330	○ 입학사정관제와 창의인성교육(교육 청에 지원요청) ○ 우리아이 학습습관 바로잡기(교육청 에 지원 요청)	330
소외 계층 학생 대상 학습 지도 및 학부 모 대상 지원		2,000	○ 학생 대상 학습지도 - 다과 1,000원 * 10일 * 20명 * 3개 월 = 600,000원 - 학습준비물 : 1,000원 * 10일 * 20 명 * 3개월 = 600,000원 ○ 가정 돌봄 지원 - 교통비 20회 * 5명 * 2,000원 = 200,000원 - 지원 준비물 20회 * 30,000원 = 600,000원 ※ 학부모, 학생, 교원이 함께 하는 체 험활동(1회 가능)	2,000
	총액	3,300	총액	3,300

※ 활동결과서는 1, 2, 3을 순서대로 1건으로 제출

□ 학부모 학교참여 지원사업 FAQ⁵⁾

Q1

예산 집행 및 증빙 방법이 까다롭게 느껴집니다. 기준에 맞게 처리하려면 어떻게 해야 할까요?



학부모 학교참여 지원사업은 세금에 기반한 국가 예산으로 운영되는 사업이므로, 조금 번거롭더라도 책임감을 가지고 철저히 원칙을 지켜 처리해야 합니다. 지난 2년간의 운영 경험으로 다행히 초기에 비해 예산 처리에 대한 학부모회의 부담이 점차 줄어들고 있습니다만, 행정 경험이 없는 학부모들의 입장에서는 여전히 어려울 수도 있습니다.

학부모 학교참여 지원사업에 참여하는 학교들은 연초 사업설명회 및 운영방안 연수에 반드시 참여하여 설명을 듣고, 교과부의 원칙을 바탕으로 각 시·도 교육청에서 제시하는 기준을 꼼꼼히 검토하여야 합니다. 예산 집행 기준은 사업 안내 자료나 연수 자료에 명시되어 있기 때문에 차근차근 자료를 검토하는 것으로도 많은 궁금증이 해소될 수 있습니다.

자체적으로 궁금한 점이 해결되지 않는 경우에는, 해당 교육청 담당자(또는 학부모지원센터)를 통해 컨설팅을 받도록 합니다. 각 교육청이 정기적/수시로 학부모 학교참여 지원사업에 대한 컨설팅을 운영하고 있으므로 그러한 기회를 충분히 활용하도록 합니다. 또한 인근 지역 학부모회와의 협의를 통해 좋은 사례를 공유하는 것도 좋은 방법입니다.

일부 학교는 지출시마다 A4 크기의 투명 클리어화일에 ‘지출계획 및 결과보고서’와 ‘영수증(A4용지에 영수증을 부착)’을 철하여 지출 내용을 쉽게 파악할 수 있도록 하고 있습니다.

5) 본 FAQ는 2011년도 학부모 학교 참여지원 사업을 기준으로 작성되어 추후 변경될 수 있음





[TIP | 학부모 학교참여 지원사업 예산 집행 시 고려사항]



- ☞ 사업 안내자료를 숙지하고, 교육청에서 주최하는 설명회에 반드시 참석하여 예산 집행 기준을 검토합니다.
- ※ 해당 학교의 담당 교사, 학부모회 대표와 간사(총무)가 함께 참석하는 것이 좋습니다.
- ☞ 사업 계획 및 예산 계획이 집행 기준에 맞는지 살피고, 예산 사용이 불가능한 항목이 있는지 다시 한 번 검토합니다.
- ☞ 활동이 있을 때마다 지출 계획서 및 보고서, 현금 출납부를 기록하고 한꺼번에 몰아서 기록하지 않도록 합니다.
- ☞ 활동 시에는 인정되는 증빙 자료를 반드시 챙기고, 불가피한 경우에는 기록을 남깁니다.
- ☞ 사업 진척도와 예산 집행율에 대한 중간점검을 수시로 실시하여 연말에 예산 사용이 몰리지 않도록 관리합니다.

Q2

사업 활동 계획서는 어떻게 작성하나요?



활동 계획서는 본 길라잡이의 서식을 참고하고 혹시 교육청별로 제시되는 양식이 있는지 확인하여 함께 활용하면 됩니다. 학부모회의 대표자들이 함께 사업을 계획하고, 학교와 상의하여 내용을 정하도록 하며, 학부모 총회를 거쳐 확정하도록 합니다.

본 사업의 활동 계획서는 학교 단위로만 제출할 수 있으며, 학교 내의 기능별 학부모 모임 단위로는 제출할 수 없습니다.

Q3

한번 작성된 활동 계획서는 수정이 불가능한가요?



공모에 선정된 학교에서는 심사 결과에 따라 시·도 교육청에서 요구





하는 경우 활동 계획서 및 예산 계획을 수정하여 제출해야 합니다. 이때, 반드시 학교와 협의하고 학부모 전체의 의견을 수렴하도록 합니다.

수정 계획서를 제출한 이후에도, 필요시 사업이나 예산의 사용 계획을 수정할 수 있습니다. 이 때는 학교와의 협의와 교육청의 승인을 거쳐 수정해야 합니다. 단 총 예산의 10% 범위 내에서는 학교 자체적으로도 예산 계획을 수정하여 운영할 수 있습니다. 이러한 지침은 시·도 교육청에 따라 차이가 있을 수 있으므로, 반드시 해당 교육청의 지침에 따라 운영하도록 합니다.

Q4

반드시 체크카드로 집행하라고 했는데, 체크카드 사용이 불가능한 경우에는 어떻게 하나요?



예산의 투명한 집행을 위해 가능한 모든 항목의 지출은 체크카드를 활용하도록 합니다. 그러나 교통비, 강사료, SMS 사용 등 체크카드로 지급이 어려운 경우에는 계좌로 입금하여 이체확인증을 증빙하거나, SMS 사용 내역 및 견수 등을 기록으로 남겨 증빙으로 활용하도록 합니다.





부록 2

학부모회 규약 예시안



본 학부모회 규약 예시안은 단위학교 학부모회의 규약을 작성에 도움을 주고자 학부모 및 전문가의 다양한 의견을 수렴하여 만들어졌습니다. 따라서 학부모회에서는 본 예시안을 참조하여 지역과 학교 현장의 여건에 맞게 학부모회 규약을 작성하시면 좋습니다

제1조(목적) 이회는 ○○학교 학부모들이 교육공동체의 일원으로 학교에 참여하여 학교교육 발전에 기여함을 목적으로 한다.

제2조(명칭 및 소재지) 이회는 ○○학교 학부모회라 하며, 소재지는 ○○학교로 한다.

제3조(사업) 이회는 제1조의 목적을 달성하기 위하여 다음의 사업을 한다.

1. 학교교육 모니터링 등 학교운영 참여
2. 학부모 자원봉사 등 학교교육 활동 참여·지원
3. 자녀교육 역량강화를 위한 학부모교육
4. 기타 학교운영과 교육활동에 필요한 사업

제4조(회원) ① 회원은 ○○학교에 재학하는 모든 학생의 부모 등 보호자로 한다.

② ○○학교 학부모회의 목적에 뜻을 같이 하는 지역인사로 특별회원을 둘 수 있다. 다만, 특별회원은 의결권을 갖지 못한다.

제5조(구성) ① 학부모회 산하에 학년학부모회, 기능별 학부모모임을 둔다. ② 학년학부모회 산하에 학급학부모회를 둔다.

제6조(임원) ① 이 회에는 회장 1인, 부회장 ○인, 감사 ○인의 임원을 둔다.

② 회장, 부회장은 총회에서 투표를 실시하여 최다득표자를 회장으로, 차순위 득표자 ○인을 부회장으로 한다.

③ 감사는 회장, 부회장과 별도로 투표를 실시하여 최다득표자로 선출하되,



총회의 의결을 통해 대의원회에 위임하여 선출할 수 있다.

④ 임원의 임기는 1년으로 하고, 1회에 한하여 중임할 수 있다.

⑤ 회장이 궐위되었을 때에는 부회장 중 대의원회에서 정한 자가 궐위된 회장의 남은 임기동안 직무를 대행한다.

⑥ 부회장이나 감사가 궐위되고 대의원회에서 그 직무의 대행자가 필요하다고 인정한 때에는 대의원회에서 정한 자가 그 직무를 대행한다.

제7조(임원의 직무) ① 회장은 이 회를 대표하고 회무를 총괄한다.

② 부회장은 회장을 보좌한다.

③ 감사는 이 회의 회계업무를 연 2회 이상 감사하여 그 결과를 회원들에게 공개하여야 한다.

④ 학부모회 임원 중 1인 이상은 학교운영위원회에 학부모위원으로 참여하는 등 학부모의 의견이 학교운영에 반영되도록 노력해야 한다.

제8조(총회) ① 총회는 전체 회원으로 구성한다.

② 회장은 매년 1회 이상 정기총회를 소집하여야 한다.

③ 회장 또는 전체 회원의 1/5 이상이 회의 목적사항을 제시하여 요구한 때에는 임시총회를 소집하여야 한다.

④ 총회소집은 5일 전에 그 회의 목적사항을 기재한 소집안내문 발송 등을 통해 알려야 한다.

⑤ 총회는 다음 사항을 의결한다.

1. 규약의 제정 및 개폐
2. 예산 및 결산 보고
3. 사업계획 수립
4. 임원의 선출
5. 학교운영에 있어서 학부모들과 직접 관련있는 사항으로서 학부모들의 의견수렴이 필요한 사항
6. 기타 학부모회 운영에 관한 사항





- ⑥ 총회는 출석회원 과반수의 찬성으로 의결한다.
- ⑦ 회장은 회의종료 후 5일 이내에 회의결과를 학교홈페이지 등을 통해 전체 회원에게 공개하여야 한다.

제9조(대의원회) ① 이 회에는 총회의 의결사항 중 실제 집행과정에서 필요한 구체적인 사항을 결정하기 위해 대의원회를 둔다.

- ② 대의원회는 임원, 학년학부모회 대표, 학급학부모회 대표, 기능별 학부모모임 대표로 구성된다.
- ③ 대의원회 의장은 학부모회 회장이 겸임한다.
- ④ 대의원회는 의장이나 대의원 1/5이상의 요구가 있을 때에 개최한다.
- ⑤ 대의원회의 안건은 재적회원 과반수의 출석과 출석회원 과반수의 찬성으로 의결한다.

제10조(학년학부모회 및 학급학부모회) ① 학년학부모회는 학급 모든 학생의 부모 등 보호자로 구성하고, 학년학부모회 대표는 민주적인 절차에 의해 선출한다.

- ② 학년학부모회에서는 학년학생들의 학교생활, 학급운영, 교과수업 등에 대한 건의 및 지원 사항 등에 대해서 논의한다.
- ③ 학년학부모회를 개최할 때는 관련된 교사의 참석을 요청할 수 있다.
- ④ 학년학부모회 회장이나 학년학부모회 회원 1/5이상의 요구가 있을 때에 회의를 개최한다.
- ⑤ 기능별 학부모 모임 및 학급학부모회는 제1항내지 제4항의 규정을 준용하여 운영한다.

제11조(기능별 학부모회 모임) ① 기능별 학부모모임은 해당 모임에 참여를 희망하는 학부모로 구성하여 자율적으로 운영한다.

- ② 기능별 학부모모임 대표는 민주적인 절차에 의해 선출하여 제9조에 따른 대의원회에 참여할 수 있도록 한다.

제12조(회무와 회계사무처리) ① 회장은 학부모회 회원 중에서 이 회의 사무처리



를 위한 간사를 위촉할 수 있다.

② 이 회의 회계사무는 당해 학교 설립자에 적용되는 예산회계관계법규, 지방재정법규 또는 사학기관재무회계규칙을 준용하며, 그 집행의 책임은 학부모회 회장에 있다.

③ 이 회의 일체의 수입금은 금융기관에 예치하여야 한다.

④ 회장은 반기별 결산내역을 2월말과 8월말 학교홈페이지 등을 통해 전체 회원에게 공개하여야 한다.

⑤ 회장, 간사 등 이 회의 회계사무담당자는 재정보증이 있어야 한다.

제13조(재정) 이 회의 운영 및 사업수행에 필요한 재정은 다음 각호에 의해 충당한다.

1. 후원금
2. 국가 및 지방자치단체의 보조금
3. 기타 수입

제14조(회계년도) 이 회의 회계년도는 학년도와 같다. 다만, 특수한 사정이 있을 때에는 총회의 의결을 거쳐 이를 다르게 할 수 있다.

제15조(해산) ① 이 회의 목적사업의 완료 등으로 존속할 필요가 없을 때에는 총회의 결의로 해산한다.

② 이 회를 해산하였을 때에는 해산일로부터 2주일 이내에 회원 등에 해산결의 사항을 통보한다.

제16조(청산) 이 회를 해산할 때에는 임원이 청산사무를 담당한다.

부 칙

제1조(시행일) 이 규약은 학부모회가 총회의 의결을 거쳐 공포한 날로부터 시행한다.



부록 3

학부모지원센터 소개



2010년 10월부터 운영되고 있는 전국학부모지원센터(평생교육진흥원 소속)는 학부모 정책 개발 지원, 공신력 있는 교육정보 제공, 학교참여 우수사례 발굴 및 전파, 시도학부모지원센터와의 네트워크 구축, 학부모 상담서비스 지원 등의 기능을 하고 있습니다.

특히, 2011년 4월 1일부터 전국학부모지원센터 홈페이지(www.parents.go.kr)를 구축하여 대국민서비스를 제공하고 있는데, 홈페이지를 구축한 이유는 학부모가 필요로 하는 자녀교육정보를 온라인으로 제공하여 최근 맞벌이 부부 증가, 핵가족 증가로 인한 가정의 교육기능 약화를 보완하기 위해서입니다. 위 홈페이지에서는 자기주도학습 관련 온라인 강의 등 유용한 자녀교육정보를 제공하고, 16개 시도교육청에서 운영하고 있는 75개 시도학부모지원센터와 연계되어 있습니다.

그리고, 학부모 학교참여·학부모지원서비스 등에 대한 시도교육청 컨설팅을 수행하고 있으며, 사교육없이 자녀교육하기 및 학교참여 수기를 공모를 통해 선정하여 다른 학부모들의 경험을 공유할 수 있는 자료를 확산하고 있습니다.

시도학부모지원센터는 학부모가 거주하는 인근에서 학부모 상담, 자녀교육정보 제공, 학부모 교육 등의 기능을 하고 있습니다. 2010년도에 16개 시도교육청에서 48개로 운영되던 학부모지원센터가 2011년 현재에는 75개까지 확대되어, 학부모님 가까이에서 시도 특성에 맞는 서비스를 제공할 수 있도록 노력하고 있습니다.

전국학부모지원센터 및 시도학부모지원센터 홈페이지 주소와 연락처는 아래와 같습니다.



〈학부모지원센터 현황〉

순번	시도	기관명(센터)	연락처	홈페이지
1	전국	전국학부모지원센터	02-3780-9936	www.parents.go.kr
2	서울	서울학부모지원센터	02-3999-098	http://parents.sen.go.kr
3		서울남부교육지원청 학부모지원센터	02-2165-0224	
4		서울강동교육지원청 학부모지원센터	02-3434-4313	
5		서울강서교육지원청 학부모지원센터	02-2600-0817	
6		서울성동교육지원청 학부모지원센터	02-2286-3715	
7		서울성북교육지원청 학부모지원센터	02-9449-321	
8	부산	부산학부모지원센터	051-790-5620~2	http://www.hakbumo.go.kr
9	대구	대구학부모지원센터	053-757-5264	http://parent.dge.go.kr
10	인천	인천학부모지원센터	032-4208-111	http://hbm.ice.go.kr
11		인천남부교육지원청 학부모지원센터	032-770-0182	http://nambu.ice.go.kr/h
12		인천북부교육지원청 학부모지원센터	032-510-5418	http://bukbu.ice.go.kr/sub/parents00.php?mn=parents&fn=parents&bn=board_584
13		인천동부교육지원청 학부모지원센터	032-460-6385	http://dongbu.ice.go.kr/schoolparent
14		인천서부교육지원청 학부모지원센터	032-560-6663	http://seobu.ice.go.kr/minihome/mini.aspx?mcode=3506
15		인천강화교육지원청 학부모지원센터	032-930-7738	http://ganghwa.ice.go.kr/goods/
16	광주	광주동부 학부모지원센터	062-605-5740	http://hakbumo.gen.go.kr
17		광주서부 학부모지원센터	062-600-9723	
18	대전	대전광역시 동부교육지원청 학부모지원센터	042-229-1134	http://www.djdb.go.kr/M_parent





순번	시도	기관명(센터)	연락처	홈페이지
19		대전광역시 서부교육지원청 학부모지원센터	042-530-1174~5	http://www.djsbe.go.kr/M_parent/
20	울산	울산학부모지원센터	052-220-1690~3	http://hakbumo.use.go.kr
21	경기	경기학부모지원센터	031-249-0651	http://hakbumo.goe.go.kr
22		경기남부학부모지원센터 (경기평생교육학습관)	031-259-1061	http://www.gglec.go.kr
23		경기북부학부모지원센터 (경기도예절교육연수원)	031-539-5612	https://www.gyj.kr/?mn=90
24	강원	강원도학부모지원센터	033-258-5574	http://hakbumo.gwe.go.kr
25		춘천교육지원청 학부모지원센터	033-259-1609	
26		원주교육지원청 학부모지원센터	033-760-5659	
27		강릉교육지원청 학부모지원센터	033-640-1224	
28		속초양양교육지원청 학부모지원센터	033-639-6036	
29		동해교육지원청 학부모지원센터	033-530-3074	
30		태백교육지원청 학부모지원센터	033-580-5553	
31		삼척교육지원청 학부모지원센터	033-570-5114	
32		홍천교육지원청 학부모지원센터	033-430-1123	
33		횡성교육지원청 학부모지원센터	033-340-0317	
34		영월교육지원청 학부모지원센터	033-370-1131	
35		평창교육지원청 학부모지원센터	033-330-1754	
36		정선교육지원청 학부모지원센터	033-560-8176	



순번	시도	기관명(센터)	연락처	홈페이지
37		철원교육지원청 학부모지원센터	033-450-1083	
38		화천교육지원청 학부모지원센터	033-440-1534	
39		양구교육지원청 학부모지원센터	033-480-1473	
40		인제교육지원청 학부모지원센터	033-460-1064	
41		고성교육지원청 학부모지원센터	033-680-6014	
42	충북	충청북도교육청 학부모지원센터	043-290-2167	http://hbm.cbe.go.kr
43		충청북도교육청 남부거점학부모지원센터	043-299-3161	-
44		충청북도교육청 북부거점학부모지원센터	043-850-0616	-
45	충남	충청남도교육청 학부모지원센터	042-580-7700	http://parent2.cise.or.kr
46		충청남도천안거점지원센터	041-529-0596	-
47		충청남도공주거점지원센터	041-850-2312	-
48		충청남도서산거점지원센터	041-660-0320	-
49		충청남도보령거점지원센터	041-930-6330	-
50	전북	전북학부모지원센터	063-239-3731~4	http://parents.jbe.go.kr
51	전남	전라남도교육청	061-260-0844	-
52		목포학부모지원센터	061-280-6630	http://www.mpe.go.kr/frame4-17.htm?mode=4
53		여수학부모지원센터	061-690-5545	http://www.yeosuedu.go.kr/
54		순천학부모지원센터	061-729-7752	http://happyedu.sce.go.kr/main/main.php
55		나주학부모지원센터	061-330-0140	http://www.najued.go.kr/
56		광양학부모지원센터	061-760-3331	http://parents.jngyed.go.kr/





순번	시도	기관명(센터)	연락처	홈페이지
57		담양학부모지원센터	061-380-8140	http://www.jndye.go.kr/parent_center/index.html
58		곡성학부모지원센터	061-360-6650	http://www.ksed.go.kr/gshome/index_parent.html
59		구례학부모지원센터	061-780-6640	-
60		고흥학부모지원센터	061-830-2070	-
61		보성학부모지원센터	061-850-7140	-
62		화순학부모지원센터	061-370-7170	-
63		장흥학부모지원센터	061-860-1230	http://www.jnjhe.go.kr/jhhome/frame4-10.htm?mode=4
64		강진학부모지원센터	061-430-1540	http://www.gjed.go.kr/gjhome/frame5-16.htm?mode=5
65		해남학부모지원센터	061-530-1140	-
66		영암학부모지원센터	061-470-4130	-
67		무안학부모지원센터	061-450-7040	-
68		함평학부모지원센터	061-320-6630	http://www.hped.go.kr/newhome/board/list.html?db_code=fram5_room10&mode=5
69		영광학부모지원센터	061-350-6640	-
70		장성학부모지원센터	061-390-6140	http://www.jnjse.go.kr/jsedu/board/board.php?b_id=parent
71		완도학부모지원센터	061-550-0530	-
72		진도학부모지원센터	061-540-5140	-
73		신안학부모지원센터	061-240-3622	http://www.jnsaed.go.kr/newhome/page/parents01.html?mode=parents
74	경북	경상북도교육청 학부모지원센터	054-850-1070	http://parents.gbe.kr
75	경남	경남학부모지원센터	055-278-1771~3	http://parent.gne.go.kr
76	제주	제주학부모지원센터	064-710-0438~9	http://hakbumo.jje.go.kr



부록 4

학부모 관련기관 소개



교육과학기술부, 교육청

□ 교육과학기술부 상담센터

- 교육전반에 관한 전자민원 상담 및 전화상담 실시

☎ 02-6222-6060 🌐 www.epeople.go.kr (국민신문고로 통합운영)

□ 각 시도 교육청 및 지역교육지원청

- 해당 시도 및 지역별 교육정책 정보

학습지도 및 진로·진학지도

□ 한국교육학술정보원

- e러닝 및 사이버 가정학습 자료 제공 및 민원상담

☎ 02-2118-1114 🌐 www.keris.or.kr

□ 한국대학교육협의회 입학정보포털

- 대입정책, 대학별 입시제도, 입학사정관제 등 정보 안내 및 진학상담

☎ 1600-1615 🌐 univ.kcue.or.kr

□ 커리어넷

- 한국직업능력개발원 운영, 학교/학과정보, 직업정보, 진로검사 및 상담

🌐 www.careernet.re.kr

□ 워크넷

- 고용노동부 운영, 채용정보, 취업상담 및 지원실, 인재정보 등

☎ 국번없이1350 🌐 www.work.go.kr





학교폭력 및 청소년 상담

□ 교육청별 Wee 센터

- 학생위기상담 종합지원서비스

☎ 1588-7179(학교폭력 긴급전화) 💻 www.wee.or.kr (가까운 Wee 찾기)

□ 청소년폭력예방재단

- 학교폭력관련 상담, 찾아가는 교육 실시

☎ 02-585-0098 💻 www.jikim.net

□ 한국청소년상담원

- 청소년 문제 예방 및 해결, 지역별 상담기관 네트워크 및 부모교육 등

☎ 국번없이 1388 💻 www.kyci.or.kr (가까운 Wee 찾기)

□ 한국청소년진흥센터

- 여성가족부 운영 청소년종합정보서비스

💻 www.all4youth.net

□ 아하청소년성문화센터

- YMCA가 운영하는 청소년 성교육/상담 전문기관

☎ 02-2676-1318 💻 www.ahacenter.kr

□ 청소년미디어중독예방센터

- 서울시립청소년미디어센터 운영, 사이버 상담, 자가진단, 학부모 교육

☎ 02-793-2000 💻 www.mediajoongdok.com

2012년 학부모 학교참여 길라잡이

인 쇄 일 : 2012년 1월

발 행 일 : 2012년 1월

발 행 처 : 교육과학기술부 학부모지원과

주소 : 서울 종로구 세종로 77-6

www.mest.go.kr

인 쇄 처 : 선명인쇄(주) Tel : (02) 2268-4743



